

배우 정우성의 대통령 역 관련 음성 특징 분석

조일영* 이지연* 조동욱**
*중원대학교 **충북도립대학교
e-mail : ducho@cpu.ac.kr

Analysis of Voice Characteristics Related to the Role of President of Actor Woo-Sung Jung

Il-Yeong Cho* Ji-Yeon Lee* Dong-Uk Cho**
*Jungwon University ** Chungbuk Provincial University

요 약

배우는 각 역에 따라 그리고 그 역에서도 상황에 따라 음성의 특징을 달리해야 한다. 이 같은 관점에서 배우 정우성은 대통령 역에 있어서 어떤 음성 특징을 갖는지에 대한 분석을 행 하고자 한다.

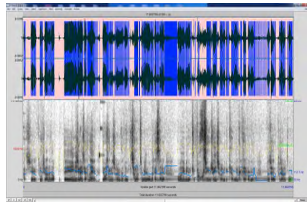
1. 서론

음성의 전달력을 통해 각 자 직업에 맞는 목소리를 갖는 것이 중요하다[1] - [5]. 국가 지도자는 지도자대로, 배우는 맡은 역에 적합한 목소리를 내야 한다. 현재 국가지도자에 대한 음성은 시대의 흐름에 따라 변하고 있고 이런 관점에서 영화 속에 대통령 역을 맡은 정우성은 현재 국가 지도자들의 음성 특징과 어느 정도 부합하는지에 대한 분석을 행하고자 한다.

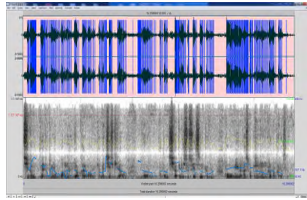
2. 실험 및 고찰

아래 [그림 1] - [그림 5]와 <표 1>정우성에 대한 음성 분석 결과를 나타내었다. [그림 1]은 일반적인 상황에서의 음성을 알기 위하여 학교 자퇴할 때 어머니와 같이 인장 찍을 때에 대한 회상 음성, [그림 2]는 현재 대통령 하고 대통령 역을 맡은 자기하고 이미지가 같은지에 대한 것, [그림 3]은 대통령 역에서 핵폭탄 떨어질 것 같은 상황에서 음성, [그림 4]대본 관련해서 대통령 역을 맡은 느낌을 [그림 5]는 레트로 감성에 대한 추억을 회상한 음성에 대한 실험 결과 그림을 각 각 나타내었다. 아울러 각 각 상황에서의 실험에 대한 수치 결과를 <표 1>에 나타내었다. <표 1>에서 알 수 있듯이 격앙된 급한 상황이 아닐 시는 평소 음성이나 대통령 역을 맡은 음성이나 음 높이가 90[Hz]대에서 120[Hz]대로 낮은 음 높이를 형성하고 있다. 아울러 음성에 실리는 에너지도 60[dB]대의 부드러운 에너지대를 형성하고 있다. 말하는 속도도 분당 음절수 평균이 172에 해당하는 천천히 말하는 유형의 특징을 보이고 있다. 아울러 유성음과 무성음 비율도 평균치가

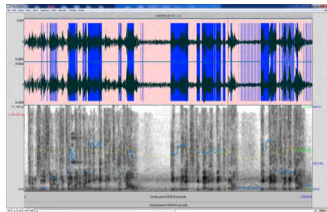
36.032[%]에 해당하는 수치를 나타내고 있다. 과거의 경우 사람들이 좋아하는 국가 지도자에 대한 음성 선호도는 크게 강하며 카리스마를 느끼게 하는 음성을 선호하였다. 그러나 현재는 ICT기술의 발달 등으로 말미암아 크고 강하며 카리스마를 느끼게 하는 음성보다는 차분하고 진중감이 느껴지며 부드럽게 소통하는 느낌을 갖게 하는 음성을 국가 지도자로 선호한다. 물론 국가적 위기 상황이 있는 경우는 강한 카리스마를 느끼게 하는 즉, leadership을 강하게 느끼게 하는 음성을 국가 지도자로 선호하는 음성이지만 안정을 유지하는 상황에서는 진중하고 부드러운 신중한 느낌을 들게 하는 음성을 국가 지도자로 선호하는 음성이다. 즉, 현재 국가가 놓여있는 상황에 따라 국민들에게 강하게 어필하는 leadership의 목소리를 선호할 지, 진중하고 부드럽고 소통하는 느낌을 주는 followship의 목소리를 선호할지에 경향이 달라질 수 있다. 그러나 일반적으로 국가적 위기 상황이 아니라면 그리고 말을 하기 보다는 문자나 카톡을 하는 시대의 특성으로는 강한 leadership의 목소리보다는 부드럽고 진중한 느낌을 주는 followship의 목소리에 대한 선호도가 높다. 이러한 관점에서 본다면 배우 정우성은 현재 국가 지도자들에 대한 음성 선호도인 부드럽고 소통하며 진중한 느낌을 주는 음성을 가지고 있고 또 이것을 영화에서도 그대로 구현하고 있음을 알 수 있다. 아울러 각 상황에 따라 음 높리와 음 높리 편차를 달리하며 또 이에 따라 NHR값의 변화도 발생함을 알 수 있었다.



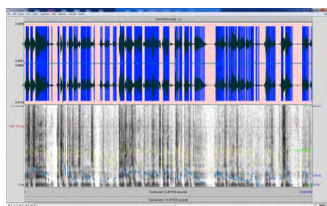
[그림 1]



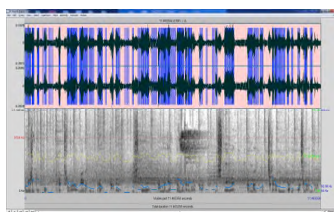
[그림 2]



[그림 3]



[그림 4]



[그림 5]

<표 1> 실험 결과 수치

	음 높 이 평 균	음 높 이 편 차	주 과 수 변 동 률	진 폭 변 동 률	에 너 지	N H R	DoV B	발 화 속 도
그 림 1	112. 746	235. 929	1.08 1	2.52 5	67.8 05	0,25 2 1 1 5	27.5 83	221
그 림 2	107. 126	154. 289	1.45 6	3.36 9	64.0 36	0.38 7 6 4 8	31.3 71	193
그 림 3	225. 779	311. 726	1.46 5	3.12 0	73.3 77	0.50 1 5 1 0	42.3 40	142
그 림 4	124. 035	164. 484	1.02 9	2.38 5	62.7 93	0.16 4 5 8 4	36.7 71	163
그 림 5	92.6 75	90.4 61	1.26 6	1.55 0	69.0 17	0.52 2 1 7 1	42.0 94	142
평 균	132. 472	191. 377	1.25 94	2.58 98	67.4 056	0.36 5 6 0 56	36.0 32	172

아울러 정우성은 성대 진동의 규칙성을 나타내는 주과수변동률이 어떤 상황에서도 평균 수치가 1.2594로 좋은 수치를 보이고 있다. 진폭 변동률은 상황에 따라 다른 수치를 보이고 있는 특징을 보이고 있다.

3. 결론

사회가 선호하는 지도자들의 음성에 대한 선호도는 예년과 달리 ICT기술의 발달에 따라 변하고 있다. 다시 말해 ICT기술이 발달하면서 말을 하기 보다는 문자로 의견교환을 키움으로 교신을 하게 된 사회의 변화에 따라 크고 강한 음성보다는 진중하고 안정감 있으며 부드럽게 소통하는 소리를 지도자의 음성으로 선호하고 있다. 이런 관점에서 영화에서도 대통령 역을 맡는 배우들은 강하고 큰 목소리의 소유자들보다는 신중하며 안정감, 부드러움을 가지고 있는 배우들이 캐스팅되고 있다. 따라서 최근 영화에서 대통령 역을 맡은 정우성의 음성도 이 같은 선호도의 흐름과 일치하는지를 분석하였다. 실험 결과 실제 사회에서 지도자들에게 선호하는 음성과 정우성이 서로 상응함을 확인 할 수 있었다. 향후는 우리나라의 경우 이제 차기 대선이 2년도 안 남은 실정에서 대권 후보군으로 거론되는 인물들에 대한 음성 분석과 그들이 추구하는 음성의 의도는 무엇을 지향하고 있는지 등에 대한 연구를 지속적으로 행할 예정이다.

References

- [1] 조동욱, 성공을 부르는 목소리, 고려대 공대 대학원 특강자료, 2019년 10월 17일
- [2] Dong Uk Cho et al, "Identification of the Effects of the Voice Transmission Power of the 19th Presidential Election Candidate Sang-jeong Shim", Journal of KICS, vol.42, no.8 , 2017.
- [3] Dong Uk Cho et al, "Identification of Voice Characteristics of Time-Leaders by Voice of Gu Kim and Ik Hee Shin", Journal of KICS, vol.44, no.8, 2019.
- [4] Dong Uk Cho et al, "Identification of the Characteristics of the Voice of Poetry Recitation with Emotions Using ICT Technology and Proposal of Quantitative Method for Effective Recitation, Journal of KICS, vol.44, no.5, 2019.
- [5] Dong Uk Cho et al, "A Study on the Examination of the Voice Characteristics of Broadcasting Operators by Analyzing the Voices of a Broadcast Station, Journal of KICS, vol.45, no.7, 2020.