

## 근대 건축 및 시설물 문화유산 분류방안 연구

이정수<sup>1</sup>, 양승희\*

<sup>1</sup>충남대학교 건축학과

### A Study on the Classification Guidelines of Modern Culture Heritages in Building and Facilities

Jeong-Soo Lee<sup>1</sup>, Seung-Hee Yang<sup>1\*</sup>

<sup>1</sup>Dept. of Architecture, Chungnam National University

**요약** 본 연구는 문화재 관련 분야 분류체계 특성 분석을 통한 근대 건축 및 시설물 분류방안 제시를 목적으로 한다. 이를 위해 관련 문헌과 산업 및 행정 분류체계 및 국내·외 문화재 분류를 분석하고, 최근 대두되는 문화재의 개념 확장을 고려한 건축 및 시설물 분류방안을 제시하였다. 이상의 연구 결과는 다음과 같다. 첫째, 기존의 고대 유물을 대상으로 하는 문화재 분류 방법으로는 문화재 개념 확대와 새로운 기능을 포괄하는 건축 및 시설물 분류에 한계가 있어, 문화유산 개념 변화에 대응하는 분류방안이 필요하다. 둘째, 문헌, 산업 및 행정 분야 분류를 기초로, 문화재 분류체계는 용도 기능 분류 항목으로, 정치·외교, 산업·경제, 사회·생활, 문화·예술, 과학·기술, 군사·치안으로 대분류하였다. 셋째, 각 기능별 분류 하부에, 건축 및 시설물의 용도를 고려하여 건축법 및 도시계획법을 바탕으로 중·소분류를 작성하여 문화재 등록 과정에서 제시된 가치와 의미를 반영할 수 있도록 하였다.

**Abstract** This study focused on the classification systems of modern architecture and facilities reviewing the characteristics of domestic and foreign cultural heritage classification systems. The results are as follows : (1) It is necessary new classification system for recent emerging architectures and facilities which contains new functions, and reflecting new scope of cultural heritage, in example cultural landscape. (2) Reviewing the related spheres which can produce future cultural heritages such as KDC, Industrial Classification and foreign trends on the cultural heritages, we classified 6 main categories ; Politics & Diplomats, Industry & Economy, Society & Life, Culture & Art, Technology & Science, Military & Public Safety. (3) Under the main category, we divided sub- and subject-category according usages of objects for reflecting the registered appreciations.

**Keywords** : Building and Facilities, Classification, Guidelines, Modern Cultural Heritages

## 1. 서론

### 1.1 연구배경 및 목적

근대 문화유산은 고대 문화유산이 지닌 박물관적 보존 특성과는 다르게, 살아있는 현재의 일부분으로서 역사, 장소, 상징과 문화적 가치를 표현하고 있다. 실질적으로 이러한 근대 문화유산은 사람들의 활동을 통해 형

성되는 생활 속 산물로서 분야와 유형이 다양하며, 특히 급속한 사회화와 산업화로 인하여 문화재로서의 가치를 평가 받기 전에 멸실·훼손될 위험에 처해 있다. 이에 정부는 2001년 3월 등록문화재 제도의 도입과, 50년이 경과하지 않았으나 현재 우리의 역사와 문화를 대표하면서 미래가치를 지니고 있는 물건이나 건축물 등의 훼손·멸실 방지를 위하여 예비문화재 제도 도입(2014.4 문화재

본 연구는 2013년도 국립문화재연구소 주관 ‘근대문화유산 분류방안 연구(NRICH-1307-B10F-1)’의 연구비 지원에 의한 결과임.

\*Corresponding Author : Seung-Hee Yang(Chungnam National University)

Tel: +82-42-821-7736 email: shy03@cnu.ac.kr

Received May 12, 2015

Revised May 20, 2015

Accepted September 11, 2015

Published September 30, 2015

보호법 개정 추진)을 추진하고 있다.

또한 근대 문화유산을 보존하기 위하여 각 분야 문화유산에 대한 목록화조사와 적극적인 문화재 등록이 이루어져 왔다. 이러한 근·현대 시기에 형성된 건축 및 시설물과 경관자원(예로 염전, 가로수길) 등의 등록, 관리, 정보 제공을 위해서는 근대 문화유산 특성에 적합한 분류체계가 필요하지만, 기존의 문화재 분류체계로는 근대 문화유산의 특성을 효과적으로 반영하여 분류·제공하기에 한계를 보이고 있다. 특히, 일부 근대문화재를 전·활용하는 기관에서는 자체 콘텐츠 중심의 문화재 분류체계를 수립, 활용함에 따라 문화재 분류 기준이 표준화되어 있지 않아 관리 활용 측면에서 호환성의 문제가 제기되고 있다.

따라서 문화재 관련 분류체계 특성 분석을 통해 근대 문화유산의 다양한 성격을 포괄하는 분류 기준을 도출하는 것은 향후 근대 문화유산의 보호와 효율적인 관리를 위한 필수적인 과정이라고 할 수 있다. 이에 본 연구는 근대 문화유산의 개념과 국내·외 문화재 관련 분야 분류체계 특성 분석을 통해, 근대 시기 형성된 건축 및 시설물 군을 대상으로 근대 건축 및 시설물 문화유산 분류방안을 제시하는데 목적을 두고 있다.

### 1.2 연구 범위 및 방법

본 연구는 멸실·훼손에 노출된 근대 문화유산의 보호와 효율적인 관리를 위해 국내·외 문화재 관련 분류체계 분석을 통하여 근대 시기에 형성된 건축 및 시설물 군을 포괄하는 분류방안의 제시를 목적으로 하고 있다. 이를 위하여 다음과 같은 연구 범위 및 방법을 설정하였다.

첫째, 관련 문헌자료를 통해 근대 문화유산의 개념과 근대 건축 및 시설물의 목록화조사 및 문화재 등록 현황, 분류 대상군의 특성을 고찰하였다. 둘째, 근대에 생성된 산업 및 유산 특성을 고려하여, 학문, 산업 분야 분류체계를 검토하고 국내·외 문화재 분류의 최근 경향을 분석하고 시사점을 도출하였다. 셋째, 근대 시기에 형성된 건축 및 시설물의 분류 대상의 특성을 고려하여, 기능 및 용도를 반영한 근대 건축 및 시설물 문화유산 분류방안을 제시하였다.

## 2. 근대 문화유산과 문화재 등록 현황

### 2.1 근대 시기

한국사적 측면에서 근대 시기는 서양 근대의 충격 시점으로, 근대 서양문화 수용의 시점으로 볼 수 있다.[1] 근대 시기와 관련한 학계 논의는 첫째, 반침략반봉건 투쟁의 기점(1960년대)으로 자주적 역사 전개가 이루어진 시점[2], 둘째 개항과 근대사 기점(1876년)으로 자본주의적 생산관계가 급속한 성장이 이루어진 시점[3], 셋째 갑오개혁과 계급관계에 따른 기점(1894년)으로 자본주의 생산 관계의 축진을 위해 국가권력이 수립된 시점[4]으로 근대 시기를 구분하고 있다.

Table 1. Issues on Modern Times

Beginning of modern times	Contents
Struggle for anti-aggression / anti-feudalism (1860')	The point according to independent historical development
Opening the port (1876)	The rapid growth of capitalist mode of production
The Gabo Reform (1894)	The evolution of national power in the process of capitalist mode

하지만, 이러한 학문적 시기 분류에 비하여 근대 문화유산은 과거에 국한된 문화유산이 아닌 현재 진행형으로, 특히 등록문화재는 건설·제작·형성된 후 50년 이상에 해당하는 대상을 등록 기준으로 제시하고 있다. 따라서, 문화재 등록대상으로서의 근대 문화유산은 1960-70년대로 확장 가능하며, 근대화화 산업화가 급속하게 진행된 시기에 형성된 대상물도 근대 문화유산으로 분류 가능한 접근 시각이 요구되고 있다.

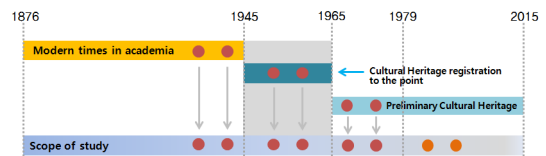


Fig. 1. Scope of Study

### 2.2 근대 문화유산

근대 문화유산은 근대 시기 형성되어 보존 가치가 있지만 현실적 제약으로 쉽게 보존될 수 없는 건물, 시설,

소장품, 예술작품, 정원, 생활도구 등의 문화유산이다.[5] 특히 한국사의 전통과 현대를 잇는 가교 역할을 하는 경제·정치·문화·역사를 반영하는 결과물로 특정 역사적 사건, 관련 인물, 문화적 가치 등의 다양한 성격을 내포하고 있어 보존의 필요성이 증가하고 있다.

특히 최근에는 건설·제작·형성된 지 50년이 경과되지 않았으나, 현대 우리 삶과 역사, 문화를 대표하는 유물로 미래에 지정·등록대상이 되는 문화재로 장래 우리나라의 문화유산으로 등록될 가치가 있는 가능성을 내포한 경우 예비문화재로 관리할 필요성이 제기되고 있다. 또한 문화재청과 지방자치단체는 근대 문화유산 목록화 사업을 통해 문화유산의 항목을 보존·관리하는데, 시기적으로 1960년대 이후 문화재로 등록 가능한 대상을 포함하고 있다. 따라서, 등록문화재 대상은 근대 시기에 생성된 문화유산 뿐만 아니라, 50년이 경과하지 않았지만 시대적 특성을 잘 나타내는 다양한 자원이 문화유산으로 등록될 수 있다.

### 2.3 근대 건축 및 시설물 목록화조사 현황

문화재청과 지방자치단체가 실시한 근대 건축 및 시설물 문화유산 목록화조사사업(2002년-2005년)을 분석하면, 일제강점기로부터 1960년대에 이르는 시기의 건축물, 산업구조물, 생활문화유산, 역사유적, 인물유적 등을 목록화하고 있다. 목록화조사대상을 분석하면, 업무·종교·산업시설 등 건축물이 68.9%를 차지하고 있으며, 교량·급수탑·터널·댐 등 산업구조물이 12.5%, 일상생활을 담는 생활문화유산이 7.5% 등의 분포를 보이고 있

Table 2. Listed Modern Architecture and Facilities

Division	Number	%	Note
Buildings	Education	261	6.3
	Religion	433	10.5
	Business	716	17.3
	Convention	89	2.2
	Medical	62	1.5
	Industrial	306	7.4
	Accommodation	58	1.4
	Housing	922	22.3
Industrial Structures	516	12.5	Tunnel, Dam
Living Heritages	308	7.5	Mill
Historical Sites	175	4.2	Battlefield
Human related Sites	286	6.9	Tomb
Total	4,132	100.0	-

Chungnam National University Foundation of Research & Business, A Study on the Classification Method of Modern Culture Properties, 2013, p.54

다. 또한 역사적 사건이나 사건 현장(전적지, 전승기념탑 등), 근대 인물유적(생가, 거주지, 기념비, 순교비, 묘소) 등으로 이루어져 있다.[6] 이러한 분류체계는 건물에 남아있는 경우는 용도 구분을 따르지만, 산업구조물, 생활문화유산 등은 이를 수용하지 않고 있다. 또한 건물이 남아있지 않은 경우 역사유적으로 분류하고, 묘지 등은 인물과 관련하여 인물유적으로 분류하고 있음을 알 수 있다.

### 2.4 근대건축 및 시설물 등록 현황

국가 및 시도 지정문화재의 건축물 유형 구분은 민가건축, 궁궐건축, 사원건축, 관아건축, 종교건축, 산업건축으로 나누어진다. 이에 비해 근대 건축 및 시설물은 이러한 지정문화재 용도 분류로는 분류하는데 한계가 있음을 알 수 있다. 실제적으로 문화재청은 등록문화재 관리를 위해 건축 및 시설물 유형별 용도를 업무시설, 공공시설, 종교시설, 교육시설, 주거숙박시설, 전쟁관련시설, 인물기념시설, 의료시설, 문화집회시설, 상업시설, 기타 시설로 구분하고 있다.[7]

Table 3. Registered Architecture and Facilities

Category	Number	%
Business Facility	41	9.6
Public Facility	69	16.2
Religion Facility	74	17.4
Education Facility	48	11.3
Housing-Accommodation Facility	34	8.0
Industry Facility	67	15.8
War-related Facility	29	6.8
People Associated Facility	19	4.5
Medical Facility	14	3.3
Culture Conventional Facility	8	1.9
Commercial Facility	4	0.9
Etc	18	4.2
Total	425	100.0

Cultural Heritage Administration(www.cha.or.kr 2015.4)

## 3. 국내·외 문화재 관련 분류체계

### 3.1 학문, 산업 및 행정 분류체계

#### 3.1.1 한국심진분류법(KDC)

한국심진분류법(KDC)은 DDC를 기초로 학문 분야에 따라 한국 실정에 맞게 변형한 자료 분류법으로, 1차적

으로 9개류(100-900)로 분류하고 9개류 중 속하지 않거나 전체 또는 수 개류와 관련 있는 내용은 총류(000)로 총 10개의 분류 항목으로 구분되어 있다.[8] 즉, 학문 분야에서 생산되는 서적 및 학문 분야와 관련하여 생산되는 모든 지식은 이 분류체계를 통해 분류가 가능하다.

KDC 분류는 지식을 학문 분야와 연계하여 분류하는 측면에서 의미가 있으며, 산업 및 행정 등을 통해 만들어지는 생산물은 다시 KDC로 환류(Feedback)될 필요성이 있다. 다만, 근대시기에 형성된 건축 및 시설물은 기능과 용도를 지니고 있어 학문 분류로 접근하기에는 한계가 있다.

Table 4. KDC List

Section	Division
000 General works	010 Bibliography 020 Library and Information Science ...
100 Philosophy	110 Metaphysics 120 Anthropology ...
200 Religion	210 Comparative religion 220 Buddhism ...
300 Social sciences	310 Statistics 320 Economics ...
400 sciences	410 Mathematics 420 Physics ...
500 Technology sciences	510 Medical science 520 Agricultural science ...
600 Arts	610 Architecture 620 Sculpture & plastic arts ...
700 Language	710 Korean language 720 Chinese language ...
800 Literature	810 Korean literature 820 Chinese literature ...
900 History	910 Asia 920 Europe ...

Korean Library Association(www.kla.kr)

### 3.1.2 한국표준산업분류

한국표준산업분류(통계청, 2008)는 국내 경제활동의 구조분석을 위한 분류체계로서, 생산 단위(사업체단위, 기업체단위 등)가 주로 수행하는 산업 활동을 그 유사성에 따라 활동 카테고리를 체계적으로 유형화한 것이다. 산업분류체계는 산업구조변화와 통합성을 고려하여 대분류를 신설(방송통신 및 정보서비스업)하거나 중분류를 이동하는 등의 변화를 반영하고 있다. 산업분류는 21개 분야의 대분류를 두고, 그 아래에 중분류(76개), 소분류(228개), 세분류(487개), 세세분류(1,145개)로 나누고 있다.[9]

산업시설이나 산업생산물이 미래에 문화재가 될 수 있으므로 산업분류체계를 학문분야, 정부기능분야 등과 비교할 필요성이 있다. 다만, 산업분류의 기준이 산업 활동에 의한 통계 자료의 수집, 제표, 분석 등을 위해서 산출물, 투입물의 특성, 생산 활동의 일반적인 결합형태 등 산업적 관점이므로, 문화재로서의 일반적 분류를 위한 통합 및 재분류의 필요성이 있다.

Table 5. Korean Standard Industrial Classification(Korea National Statistical Office)

Section	Division	Sub-Division
A. Agriculture, Forestry and Fishery	01 Agriculture	011 Growing of Crops 012 Farming of Animals 013 Growing of Crops Combined With Farming of Animals ...
		02 Forestry
	03 Fishing ...	031 Fishing and Gathering of Marine Materials
B. Mining industry	05 Coal, Crude and natural gas in Coal	...
	06 Mining of metal, ...	...
C. Manufacturing	10 Manufacturing food	...
	11 Manufacturing drink, ...	...
...	...	...

Korea National Statistical Office, KOREAN STANDARD INDUSTRIAL CLASSIFICATION, pp.5-19, 2008

### 3.1.3 정부기능분류법(BRM)

정부기능분류법(Business Reference Model; BRM)은 정부기능을 범정부적으로 연계하여 정부기능 수행 및 관리체계를 효율적으로 개선하기 위해 도입된 연계모델로, 분류체계는 정부 행정기관이 상시적으로 수행하는 업무를 정책분야, 정책영역, 대기능, 중기능, 소기능, 단위과제 등 기능의 수준(Level)에 따라 6단계로 나누어져 있다. 그리고 목적별 분류체계는 해당 기관의 업무를 임무, 정책 목표, 성과 목표, 관리 과제 등 정책의 수준에 따라 4단계로 구성되어 있다.[10]

BRM은 기능별 분류를 통해 소관부처가 다르지만, 동일 또는 유사 과제를 연계할 수 있는 장점이 있다. 특히 업무수행과 관련 생산·활용한 형상기록물을 분류대상으로 하는 국가기록원은 행정적·역사적·문화적·예술적 가치를 지니는 행정기록물을 관리하고 있는데, 기록대상의

속성을 유형(관인, 견본, 선물류 등), 재질(금속, 흙, 도자기, 돌 등), 형태(도장, 우표·화폐·유가증권, 상·훈장 등)로 다차원적 분류방안을 적용하고 있다.

**Table 6.** Business Reference Model(Ministry of Government Administration and Home Affairs)

Policy Field	Policy Sector
Public order and Safety	Police, Justice and Prosecution, ...
Science Technology	Science and Technology Research, General Science and Technology, ...
Education	Higher education, General education, ...
National Defense	Improving our ability to defend, Force operation ...
Agricultural and Fisheries	Agriculture·Rural, Forestry·Mountain villages, ...
Culture, Sports and Tourism	Tourism, Culture and Art ...
Health	Health insurance, Health care, ...
Social welfare	Public annuity, National Basic Livelihood Security Act, ...
Industry·small and medium size businesses	Trade and investment, General Industry·small and medium-sized businesses, ...
Transportation and Traffic	Road, Urban Railway, ...
General public administration	Government operation, General administration, ...
Community development	industrial complex, Water resources, ...
Communication	Post, Information and Communication, ...
Unification and Diplomatic	Diplomatic and commercial intercourse, Unification, ...
Environmental protection	Air, Water and Sewage, Water quality, ...

Ministry of Government Administration and Home Affairs (www.mogaha.go.kr), Business Reference Model, 2013

### 3.2 문화재 관련 분류체계

#### 3.2.1 문화재청 분류체계

문화재 관리를 위한 문화재청의 분류체계는 동산과 건축 및 시설물의 성격에 따라 별도의 분류 항목으로 구분하고 있다. 유적 건조물 내에서 건축 및 시설물과 관련된 대분류 항목으로는 주거 생활, 정치 국방, 교통·통신, 교육 문화, 유물 분포지·유적 산포지, 무덤, 산업 생산, 종교 신앙, 인물 사건인 9개 항목으로 이루어져 있다. 특히 건축 및 시설물 부문 중 무덤, 종교 등은 사회, 생활, 교육, 문화 등의 분류 항목의 개념에 비해 하위 세부 항목으로 보여지나, 고대 유적의 빈도 수에 의해 동일한 위계로 분류된 것으로 보이며 분류방안 작성 시 항목별 위

계를 고려하여야 할 것으로 판단된다.

**Table 7.** Relics Classification System(Cultural Heritage Administration)

Category	Sub-category
Residential life	Residential, Housing, Landscape Architecture, Modern living
Politics and National defense	Palaces·Government office, Castle, Battlefield, Modern Political Defense
Traffic·Communication	Traffic, Communication, Modern traffic·Communication facilities
Culture of education	Educational institutions, Modern Education and Culture
Dispersion of Relic Relic distribution	Land relics Dispersion, Underwater relics Dispersion, relics Dispersion
Tombs	Tombs, Royal Tombs, Modern grave
Industrial production	Agriculture, Fishery·The salt industry, Industry, The ceramic industry, Mining industry, Modern industrial production
Religion Faith	Buddhism, Catholic Church, Protestantism, The religion of a people, Popular belief
Person events	People celebrate, Modern People

Cultural Heritage Administration(www.cha.or.kr 2015.4)

#### 3.2.2 국립중앙박물관 분류체계

국립중앙박물관 분류체계는 유물관리 업무 및 학술 자료 활용의 효율성 초점에 맞춰 해당 분야의 주제 및 개념을 기준으로 구조화되어 있다. 유물 관리 전산화를 위한 국립중앙박물관의 용도·기능별 분류는 의·식·주 및 산업·생산, 교통·통신, 과학기술, 사회·생활, 종교 신앙, 문화예술, 군사 및 기타(11개)로 분류하고 있다.[11] 국립중앙박물관 분류체계는 지역 국립박물관이 모두 동일한 검색 분류체계를 사용하고 있는데, 특히 보유하고 있는 의·식·주 분야의 유물 비중이 많음에 따라 의·식·주 부문을 사회·생활 범주와 별도로 구성하고 있다.

지역별 6개 근대박물관의 전시 및 분류방안을 조사한 결과, 대구 근대역사관의 경우 표준 유물관리시스템을 활용하고 있었으며, 군산 근대역사박물관은 군산시 문화재 분류체계를 활용하고 있다. 부산 및 목포 근대역사관, 인천개항박물관, 한국 근대생활문화사 박물관 등은 별도 분류체계가 없이 소장품이나 주제별 관련 전시를 하고 있는 것으로 조사되었다. 즉, 근현대 유물 및 정보를 분류, 관리하기 위하여, 근대 시기의 동산 및 건축/시설물을 분류할 수 있는 표준적인 분류방안이 필요한 것을 알 수 있다.

**Table 8.** Classification of Cultural Heritages in Use (National Museum of Korea)

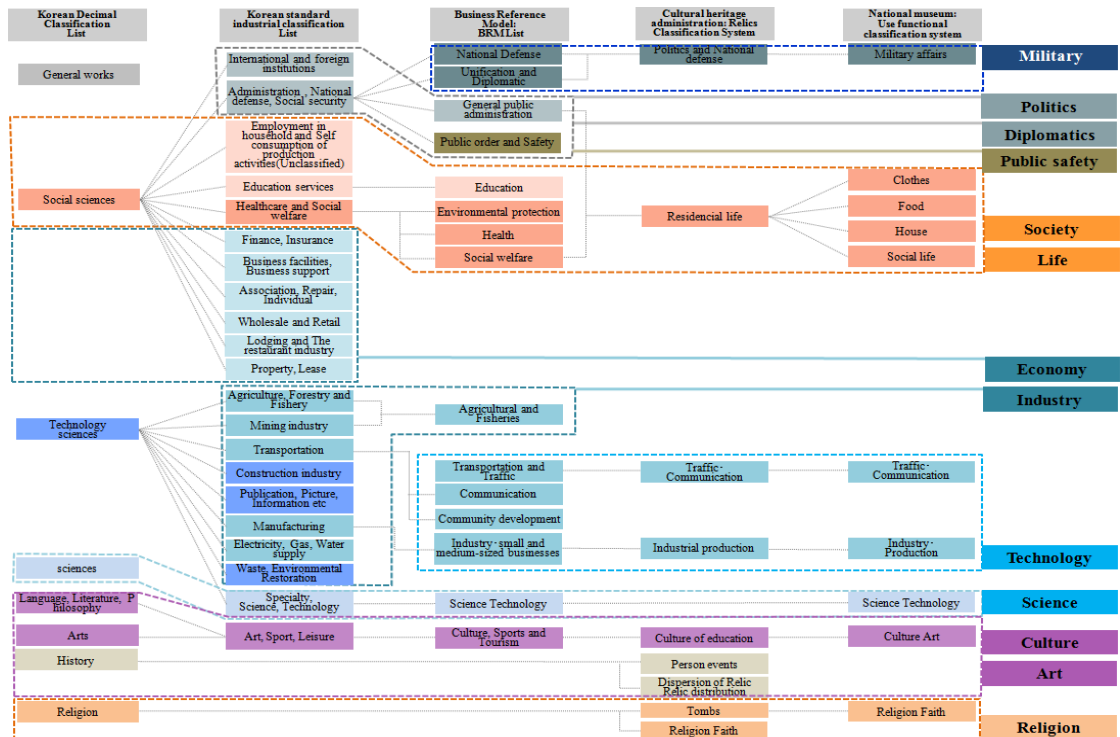
Section	Division
Clothes	Official hat, Clothes, Dae·Gu, Shoes, Accessory, Crown·Cloth box, Related to library, Etc
Food	Plate, Cooking, Food processing techniques, Related to library, Etc
House	Building, Construction members, Daily supplies, Etc
Industry·Production	Prehistoric life, Agriculture, Fishery, Forestry, Livestock, Beekeeping Mining industry ...
Traffic·Communication	Transportation, Carriage, Sure component, Communication, Signal, Related to library, Etc
Science Technology	Astronomy, Geography, Medical treatment, Printing, Stamp, Edition
Social life	Ceremony living, Social institutions, Commemoration, Ceremony, Social movement
Religion Faith	Buddhism, Confucianism, Folk belief, Christianity, Etc
Culture Art	Literature, Music, Painting, Sculpture, Craft, Dancing, Play, Game, Etc
Military affairs	Muscular strength weapon, Gunpower weapon, Equipment, Attire, Sign rules, Badge, Document Books, Etc
Etc	Data, Model, Use unknown Periodic publication, Other library, Etc

### 3.3 국외 문화재 관련 분류체계

#### 3.3.1 세계문화유산 및 세계농업유산

세계유산은 세계유산협약이 규정하고 있는 탁월한 보편적 가치를 지닌 유산으로서 그 특성에 따라 자연유산, 문화유산, 복합유산으로 나누어진다. 최근 필리핀 코루디레라(Cordillera philippines)의 계단식 논, 유럽의 와인 생산 관련 포도밭 등이 세계유산 목록에 등록된 것을 계기로 ‘농림수산업 관련 경관’이 주목받고 있다.[12] 특히 1994년 세계유산위원회는 새로운 자산분야로 ‘문화경관’, ‘산업경관’, ‘20세기의 현대건축’ 등을 예시하였으며, ‘운하(1994)’, ‘도로(1995)’ 는 향후 세계 유산 일람표에 기재를 촉진해야 할 유산으로 「세계유산협약 이행을 위한 작업지침」에서 정의하고 있다.

또한 세계 중요 농업 문화유산 제도(Globally Important Agricultural Heritage Systems, GIAHS)는 국가 또는 지역 사회나 생활 환경에 적응하면서 몇세기에 걸쳐 발달하고 형성된 농업적 토지 이용, 전통적인 농업과 관련한 육성된 문화, 경관, 생물 다양성이 풍부하여 세계적으로 중요한 지역을 차세대에게 계승하는 것을 목적으로 지역 사회의 지속 가능성과 생물 다양성이 잘 유



**Fig. 2.** Comprehensive Domestic Classification

지되고 있는 토지이용과 경관을 농업유산으로 등록하고 있다.[13]

즉, 세계 문화유산 및 세계 농업유산을 통해, 문화적 경관, 인류 기술 발전을 나타내는 산업유산 및 20세기의 현대건축, 그리고 전통적 농업 경관 등 보전해야 할 문화유산의 개념이 확장되고 있다. 따라서, 문화유산 분류방안도 이러한 변화를 수용할 수 있는 유연한 접근이 요구되고 있다.

### 3.3.2 일본 문화재 분류체계

일본의 국보·중요문화재 유형은 근세 이전에는 신사, 사원, 성곽, 주택, 민가, 기타 등으로 구분하고 있으나, 근대 이후 주거건축(388건), 토목구조물(314건), 학교건축(108건), 문화시설(95건), 종교건축(57건), 관공청사(51건), 상업건축(47건) 등으로 구분하고 있다. 특히 근대 시기 새로운 기능의 출현으로 근세이전과 근대 시기의 지정 빈도 및 건조물 구분이 달라지고 있다. 등록문화재는 등록유형문화재(건조물, 미술 공예품), 등록유형민속문화재, 등록기념물(유적, 명승지, 동물식물지질광물)로 나누고 있는데, 건조물이 98.6% (2015.4.1. 기준)로 대부분을 차지하고 있다.[14]

특히 역사적 가치가 있는 문화적 자원을 새로운 보존·활용의 대상으로 고려하고, 계단식 논이나 사토야마(里山) 같은 사람들의 생활과 풍토와 관련된 지역 특유의 경관을 보호하기 위하여 ‘문화적 경관’을 문화재의 한 영역으로 제도화하였다. 문화적 경관은 시가지경관, 산업경관, 네트워크경관, 복합경관으로 구분하고 있다. 문화적경관은 농림수산업 관련 경관, 저수지·수로·항구 등 물 이용관련 경관, 광산·채석장·공장군 등 채굴·제조 등 산업경관, 도로·광장 등 유통·왕래 경관, 울타리·저택 숲 등과 함께 복합된 경관지 가운데 기초적인 생활 또는 생업의 특색을 나타내는 독특한 것 등 명승이나 사적, 천연기념물 등에서 수용할 수 없는 문화유산을 포함하고 있으며, 동시에 세계문화유산 및 세계농업문화유산 제도에 대응하고 있다. 즉, 일본 문화재 유형구분은 사회구조와 국민 의식의 변화를 기초로 새롭게 대두되는 문화적 소산을 널리 문화유산으로 포함하는 융통성을 보여주고 있다.

**Table 9.** Designated as National Treasures or Important Cultural Properties(Japan)

Category		Sites	Structures
Early modern period or earlier	Shinto shrine	568 (39)	1,201 (65)
	Buddhist temple	852 (153)	1,150 (161)
	Castles	53 (8)	235 (16)
	Residences	95 (14)	153 (20)
	Private domestic buildings	351	847
	Others	193 (3)	261 (3)
Meji Period Onward	Religious buildings	25	32
	Residence and private buildings	81 (1)	307 (1)
	School facilities	40	68
	Cultural facilities	35	60
	Governmental offices	23	28
	Commercial buildings	20	27
	Civil engineering structures	71	243
	Others	5	17
Grand Total		2,412 (218)	4,629 (266)

Agency of Cultural Affairs Government of Japan, Policy of Cultural Affairs in Japan, 2014.12, p.37

### 3.3.3 미국 문화유산 분류체계

미국 문화유산 등록 기준(National Register Standards)은 문화유산의 가치 척도를 판단하는 항목을 첫째 역사적 사건(Events), 둘째 과거의 중요한 인물(Persons), 셋째 유형(Type)·시기(Period)·건설 공법(Method of construction) 또는 거장의 대표 작품, 예술적 가치를 지닌 독특성, 넷째 역사적인 자료 가치(Information important) 등으로 나누고 해당 항목에 따른 평가기준(Criteria for evaluation)을 적용하고 있다.

등록대상의 유형(Category of property)은 가로(Districts), 부지(Sites), 건물(Buildings), 구조물(Structures), 그리고 기념물(Objects)로 구분하고 있다. 문화자산 등록 신청과정에서 문화자산의 원래기능(Historic function)과 현재 기능(Current function)을 상세히 기술하도록 하고 있는데, 대분류와 중분류로 나누고, 그 아래 각 사례들을 예시하고 있다. 예를 들면, 상업업무-전문가시설-건축가 스튜디오, 공학자 사무소, 법륜가 사무소 등으로 예시하고 있다.[15]

**Table 10.** Data Categories Function and Uses(USA)

Category	Sub-category
Domestic	Single dwelling, Multiple dwelling, Secondary structure, Hotel, Institutional housing, Camp, Village site
Commerce/Trade	Business, professional, Organizational, financial institution, Speciality store, Department store, Restaurant, Warehouse, Trade(archeology)
Social	Meeting hall, Clubhouse, Civic
Government	Capitol, City hall, Correctional facility, Fire station, Government office, Diplomatic building, Custom house, Post office, Public works, Courthouse
Education	School, College, Library, Research facility, Education-related
Religion	Religious facility, Ceremonial site, Church school, Church-related residence
Funerary	Cemetery, Gravee/burials, Mortuary
Recreation and Culture	Theater, Auditorium, Museum, Music facility, Sports facility, Out door recreation, Fair, Monument/marker ...
Agriculture/Subsistence	Processing, storage, Agricultural field, Animal facility, Fishing facility, Agricultural outbuilding, Irrigation facility
Industry/Processing/Extraction	Manufacturing facility, Extractive facility, Waterworks, Energy facility, Processing site, Industrial storage ...
Health Care	Hospital, Clinic, Sanitarium, Medical business/office, Resort
Defense	Arm storage, Fortification, Military facility, Battle site, Coast guard facility, Naval facility, Air facility
Landscape	Parking lot, Park, Plaza, Garden, Forest, Underwater, Natural feature, Street furniture/Object, Conservation area
Transportation	Rail- Air-, Water-, Road-(Vehicular), Pedestrian-related

US Department of Interior National Park Service Cultural Resources, How to Complete the National Register Registration Form, National Register Bulletin 16, 1997, pp.20-23

미국의 문화유산은 50년 이상 경과한 대상을 등록하고 있지만, 50년이 미 경과한 경우라도 예외적으로 중요성이 띄고 있는 경우 문화재로 등록하고 있는데, 냉전 및 우주 개발 현장, 첨단 기술 등 시대적 요구에 의한 새로운 기능(사례로 Solar Building, Space Flight Center)을 등록하고 있다. 미국의 문화유산 구분은 세부적인 내용의 분류보다는, 등록 기준과 관련된 평가적 중요성을 구분하여 접근할 수 있으며, 근대 문화유산의 다중 다의적인 성격을 포괄할 수 있는 다양한 유형이 등록되고 있음을 알 수 있다.

### 3.3.4 프랑스 문화유산 분류항목

프랑스는 1830년 역사 건축물 보호 감독관 제도를 기

반으로 프랑스 문화유산을 관리하였는데, 문화유산의 범주에 역사적 기념물과 함께 산업, 도시, 시골, 문학, 영화, 사진, 미식, 의복 등을 포함하고 있다. 또한 건축, 도시, 경관의 보존을 위해 역사적 기념물 보호 지구 등 20세기의 시대적 요구에 의한 새로운 기능을 문화유산의 분류 항목에 포함하고 있다.

특히 1990년대 문화유산 총람 데이터 베이스(Les bases de données de l'Inventaire général) 작업을 하였는데, 「역사적 기념물(Monument historique, 1998)」에 메리메(Mérimée, 건축유산 140,000개), 팔리시(Palissy, 동산 유산 200,000개)를 목록화 하였다. 특히 이러한 목록 가운데 20세기 건축(Architecture du XXème siècle)을 지하철역, 상수도 용수로, 상점, 시장, 수력 공장 등으로 나누어, 현대 과학 및 산업 기술의 생산물을 문화유산 유형으로 포괄하고 있어 새로운 기능을 문화유산 범위로 수용하고 있다. 특히 건축 관련 문화유산의 지정 과정에서 건축물의 기능에 따라 크게 도시(Urbanisme), 산업 건축(Architecture industrielle), 토목(Génie civil) 등 18

**Table 11.** Data Categories for Architecture(France)

Category	Sub-category
Urbanisme	agglomération espace libre urbain secteur urbain voirie
Architecture religieuse	ensemble religieux édifice religieux édicule religieux ...
Architecture funéraire ou commémorative ou votive	ensemble commémoratif ensemble funéraire édifice funéraire monument
Architecture de l'administration ou de la vie publique	...
Architecture judiciaire ou pénitentiaire ou de police	...
Architecture fiscale ou financière	...
Architecture hospitalière ou d'assistance ou de protection sociale	...
Architecture scolaire	...
Architecture de culture recherche sport loisirs	...
Architecture militaire	...
Architecture domestique	...
Architecture agricole	...
Architecture commerciale	...
Architecture artisanale	...
Architecture industrielle	...
Aénie civil	...
Architecture de jardin	...

INVENTAIRE GENERAL, SYSTÈME DESCRIPTIF DE L'ARCHITECTURE, DOCUMENTS & MÉTHODES, 1999, pp.26-47



가지로 대분류하고 그 하부에 세부 기능을 분류하고 있다. 예를 들면 종교건축(Architecture religieuse) 하부에 종교복합, 종교건물(교회, 성당), 종교 신사, 종교건물의 일부 등으로 세부분류하고 있다.[16]

### 3.4 국내외 문화재 관련 분류체계 특성

20세기 새롭게 나타나는 기능과 대상을 포괄하는 문화유산을 고려한 분류방안 모색을 위하여 정부기능분류법(BRM), 한국십진분류법(KDC), 한국표준산업분류 등 관련 분야 분류를 검토하였다. 그 결과, 학문 분야로부터 산업생산 및 사회활동을 통해 만들어지는 생산품이 일련의 연관 관계를 찾을 수 있다. 하지만, 이러한 대상이 미래에 문화유산으로 지정·등록될 경우, 현재 소장하고 있는 유물을 분류하는 박물관 분류나 지정건조물 분류에 그치고 있는 문화재청 분류체계로서는 미래의 수요를 수용하기에 실질적인 부족함이 대두되고 있다.

해외에서도 미국은 시기적으로 문화유산 지정·등록 대상이 아니지만 유실 우려가 있는 경우 문화유산으로 수용하는 유연성을 보여주고 있으며, 프랑스는 산업사회 유산을 수용하기 위해 근대 이전과 다른 분류체계로 접근하고 있다. 특히 일본은 명승지 내에 문화적 경관을 문화유산으로 수용하고 있는데, 경관을 문화유산화하여 세계문화유산 및 세계농업유산 등의 정책에 대응하고 있음을 알 수 있다. 따라서, 국내 등록문화재 분류는 현재의 문화재뿐만 아니라 학문 분야의 융복합성을 고려하고 산업생산 및 사회 활동을 연계하여 미래 대응이 가능한 분류방안 위계를 도출, 항목 설정이 요구되는데 그 필요성이 있다.

## 4. 근대 건축 및 시설물 문화유산 분류방안

### 4.1 근대 건축 및 시설물 분류 기본방향

국내외 관련분야 및 문화재 분류체계 고찰을 통하여 다음과 같은 분류방안으로 설정할 수 있다. 첫째, 근대 건축 및 시설물 문화유산 분류는 한국십진분류법(KDC), 한국표준산업분류 및 정부기능분류법(BRM) 등을 고려하여 학문 분야로부터 산업을 통해 생산되는 미래 문화유산까지를 포괄하는 분류방안이어야 한다. 둘째, 근대 건축 및 시설물 문화유산의 등록, 관리 및 정보제공 등

일련의 과정을 고려한 분류방안이어야 한다. 셋째, 국립중앙박물관 및 지역박물관 분류체계의 연동성을 고려하여, 문화재청의 행정 분야별 분류를 기반으로 국립중앙박물관 주제별 분류와 연계성을 고려하여야 한다. 마지막으로, 기존의 등록된 근대문화재 뿐만 아니라, 미래에 새롭게 등록될 수 있는 동산 및 건축, 시설물을 포괄하는 분류체계를 지녀야 한다.

분류방안은 근대 시기 형성된 문화유산이 지니는 다중·다의적인 성격을 반영하여, 분야 및 용도·기능에 의한 분류와 한국 근현대 사건, 인물, 문화유산 가치 등 문화재 등록의미를 반영할 수 있는 분류방안으로 제시될 필요성이 있다. 따라서 대분류의 기본 원칙은 기능 및 용도 분류를 적용하고, 중·소분류는 분류대상의 용도 군을 중심으로 주제 및 영역에 따라 분류 항목을 설정하여 문화재 등록 의미를 반영할 수 있도록 한다.

## 4.2 근대 건축 및 시설물 문화유산 분류방안

### 4.2.1 대분류 설정

근대 건축 및 시설물 문화유산 분류방안은 한국십진분류법(KDC), 한국표준산업분류, 정부기능분류법(BRM)과 문화재청, 국립중앙박물관, 지역박물관 분류체계의 특성 및 분류 항목을 종합하여 대분류를 설정하였다. 정부기능분류법(BRM) 및 국립중앙박물관의 문화예술과 교육을 분리하여, 예술은 문화·예술로, 교육은 사

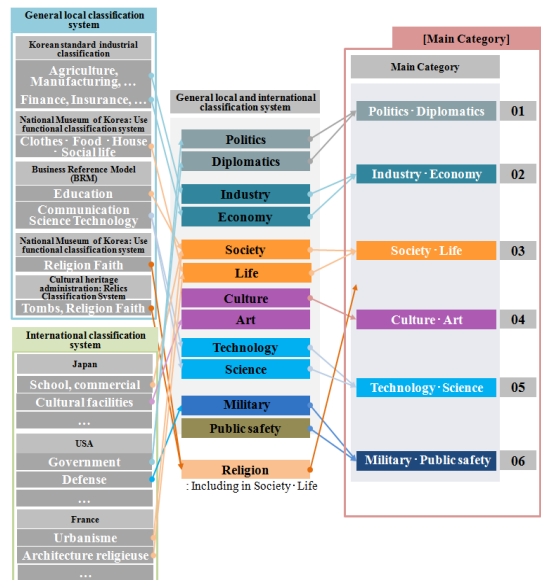


Fig. 3. Main Category

**Table 12.** Classification of Modern Culture Properties in Building and Facilities

Main Category	Sub- and Subject Category						
01. Politics·Diplomacy	01-1 Public facilities						
	-Government office building -Official residence/Residence -Court -Fire station -Postoffice -Etc						
02. Industry·Economy	02-1 Business facilities	02-2 Production facilities	02-3 Transportation facilities	02-4 Industrial development facilities	02-5 Commercial facilities	02-6 Accommodation	02-7 Infrastructure
	-Office -Bank -Broadcasting station -Official residence -Warehouse -Etc	-Agricultural and fisheries facilities -Coal preparation facilities -Factory -Brewery -Warehouse -Etc	-Land -Rail -Port -Airport -Car facilities -Warehouse -Etc	-Power plant -Waste treatment facilities -Warehouse -Etc	-Wholesale and retail market -Retail store -Etc	-Motel -Inn -Hotel -Etc	-Road -Expressway -Track/Dam -Bridge -Water Supply Facility -Tunnel -Water-cleaning facilities -Drainage facilities -Etc
03. Society·Life	03-1 Residence	03-2 Religious facilities	03-3 Educational facilities	03-4 Neighborhood facilities	03-5 Funeral and burial facilities		
	-Single house -Apartment -Housing -Dormitory -Etc	-Temple -Catholic church -Shrine/Hall -Church -Chapel house/Altar -Etc	-School / Hall -Memorial hall -Education center -Library -Etc	-Training facilities -Job training center -Official residence -Etc	-Child welfare institution -Village hall -Neighbourhood living facilities -Etc	-Crematorium -Natural burial plot -Funeral hall -Cemetery -Subsidiary building -Etc	
04. Culture·Art	04-1 Cultural facilities	04-2 Tourist and Rest facilities	04-3 Physical training facilities				
	-Theater -Meeting hall -Watching hall -Exhibition -Zoo·Botanical garden -Etc	-Outdoor music hall and theater -Children's center -Outdoor service area -Park -Wait and see tower -Etc	-Gymnasium -Sports complex -Etc				
05. Technology·Science	05-1 Medical facilities	05-2 Research facilities	05-3 Technical facilities				
	-Hospital -Mental hospital -Convalescent hospital -Community HealthCenter -Oriental medical clinic -Office/Official residence -Warehouse -Etc	-Research institute -Observatory -Etc	-Science hall -Astronomical observatory -Aerospace center -Etc				
06. Military·Public Safety	06-1 Military facilities	06-2 Public order facilities	06-3 Correctional facilities				
	-Military facility -Military crematorium -Watchtower -Official residence -Military hospital -Etc	-Police station -Police box -Watchtower -Shelter -Etc	-Protective custody office -Relief and rehabilitation facilities -Detention -Etc				

회·생활 범주에 포함시켰다. 또한 국립중앙박물관의 생활용품 및 생활기구 등 생활 분야에 속하는 의식주 대분류와 종교 분야를 본 연구에서는 사회·생활 분야에 편입하여 대분류로 설정하였다. 그 결과 대분류 항목은 정치·의교, 산업·경제, 사회·생활, 문화·예술, 과학·기술, 군사·치안의 6개 항목으로 설정하였다.

#### 4.2.2 중·소분류 설정

중분류 항목은 문화재청 용도별 분류를 기초로 건축법시행령(제3조의 4 관련) 및 도시계획법에서 제시하는 용도 기능별 중·소분류를 설정하였다. 건축법시행령 상의 용도별 구분의 항목을 활용하되 유사한 성격의 용도

군은 병합하고, 법상으로 명시된 항목의 구분이 아닌 일반적으로 통용되는 범위 내에서 각 항목을 재조정하였다.

예로 의원, 치과의원, 한의원 등의 의료 관련 시설은 제1종 근린생활시설로 분류되나, 건물의 주 용도 및 기능은 의료시설임에 따라 의료시설로 분류하였다. 또한 연구소외의 기타 유사 용도는 교육시설 내 소분류에 속하는 것으로 연구소의 용도 및 기능은 과학·기술 관련 분야로 볼 수 있어 과학·기술 분야 내 중분류 항목으로 설정, 근대 건축 및 시설물 문화유산 분류방안을 제시한다.

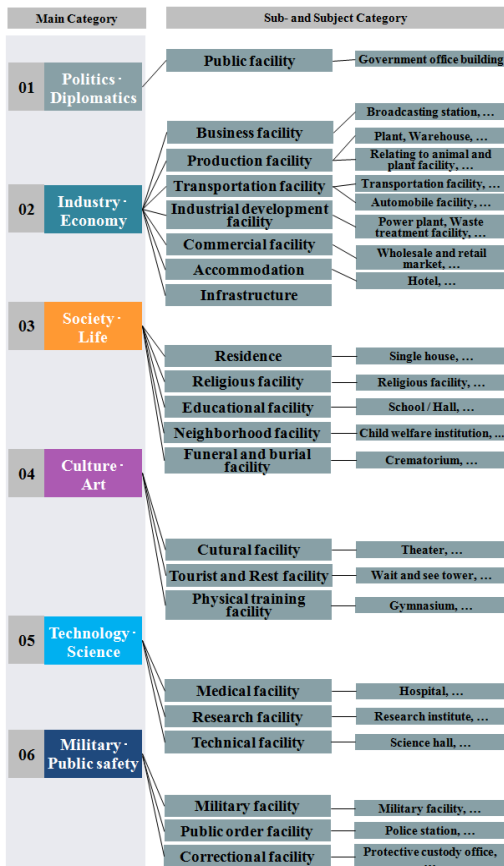


Fig. 4. Modern Culture Properties Classification Principles

### 5. 결론

최근 문화재로서의 가치를 평가받기 전에 급속한 사회 변화와 산업화로 멸실·훼손될 위협에 처한 근대 문화유산에 대한 가치 보존에 대한 논의가 활발하게 이루어지고 있다. 근·현대 시기에 새로운 사회적 요구와 변화에 대응하여 형성된 건축 및 시설물, 경관 자원 등은, 기존의 문화재 분류체계로는 분류하기 어려운 부분이 대두되어 관리 및 활용 측면에서 새로운 분류방안이 요구되고 있다. 이러한 근대 문화유산을 포괄적으로 분류하는 방안을 모색하기 위해, 근대 문화유산의 개념과 국내·외 문화재 관련 분야 분류체계 특성 분석을 통해, 근대 건축 및 시설물 분류방안을 제시하였다. 그 결과 다음과 같은 결론을 얻을 수 있었다.

첫째, 세계 문화 및 농업유산에서 문화유산 개념의 확

대와 더불어, 새롭게 대두되는 근·현대기 문화유산을 수용할 수 있는 문화재 개념의 확장이 요구된다. 즉, 미국·일본·프랑스 등은 문화유산의 개념을 농업유산, 산업유산 및 문화적 경관 등 전통적 농업경관과 인류 기술발전으로 인한 문화유산 등을 포괄하는 개념으로 확대하고 있으며, 동시에 50년이 경과하지 않아도 예외적인 중요성이 인정되고 멸실의 우려가 있는 경우 적극적으로 문화유산으로 등록하고 있다. 따라서, 문화유산 개념의 변화로 대두되는 새로운 기능을 수용할 수 있는 문화재 분류방안이 필요한 것으로 판단된다.

둘째, 문화재 분류는 학문분야로부터 산업, 그리고 행정을 통하여 미래 문화유산이 생성될 수 있고, 이러한 분야의 기능적 연관성을 기초로 문화재 분류방안이 요구된다. 즉, 박물관이 소장하고 있는 문화유산의 단순 분류로부터 학문 분야·산업생산·행정 관리를 연계하여, 포괄적인 분류방안이 요구된다. 이를 통하여 기능 및 용도에 따른 문화재 대분류체계를 정치·외교, 산업·경제, 사회·생활, 문화·예술, 과학·기술, 군사·치안으로 크게 구분하고, 이를 바탕으로 근대 건축 및 시설물 분류방안을 제시하였다.

셋째, 건축 및 시설물의 세부 분류 항목은, 문화재청 용도별 분류를 기초로 건축법시행령 및 도시계획법에서 제시하는 기반시설의 정의를 바탕으로 중·소분류를 작성하여 근대 건축 및 시설물 문화유산 분류방안을 제시하였으며, 새로운 기능을 문화유산의 범위로 설정할 수 있도록 항목의 확장성을 보완하였다. 특히 분류대상의 용도군을 중심으로 주제 및 영역에 따라 문화유산 등록의 의미를 반영할 수 있도록 하였다.

### References

- [1] Hee-Young Kwon, *The Story on the Modern Korean History*, p.78, Baeksnaseodang, 2001.
- [2] Dong-Pyo Jang, "Against Aggression 1860, Meaning of Antitradition Movement", *History and Reality*, Korean History Research Association, NO.9, pp.131-146, 1993.
- [3] Yoon-Sang Lee, "Historic position of the port in modern Korean history", *History and Reality*, Korean History Research Association, NO.9, pp.147-162, 1993.
- [4] Cultural Properties Protection Law Article 53 (Cultural Heritage Registry), 2015.
- [5] Sun-Ja Yoon, "The Current Status and Preservation Pan

- of Modern Cultural Heritage”, *Modern and Contemporary Korean History Research*, NO.57, pp.195-196, 2011.
- [6] Chungnam National University Foundation of Research & Business, “A Study on the Classification Method of Modern Culture Properties”, p.37, National Research Institute of Cultural Heritage, 2013.
- [7] Cultural Heritage Administration, <http://www.cha.go.kr> (Accessed 2015.4.25.)
- [8] Korean Library Association, <http://www.kla.kr>
- [9] Korea National Statistical Office, *KOREAN STANDARD INDUSTRIAL CLASSIFICATION*, pp.5-19, 2008.
- [10] Moon-Won Seol, “An Analysis of the Application Framework of the Business Reference Model to Records Classification Schemes in Korean Central Government Agencies”, *Journal of the Korean BIBLIA Society for Library and Information Science*, 24(4), 24, pp. 2013. DOI: <http://dx.doi.org/10.14699/kbiblia.2013.24.4.023>
- [11] National Museum of Korea, A Standardized Method of Cultural Heritages Classification, pp.29-45, 1995.
- [12] Agency of Cultural Affairs Government of Japan, A Field Survey on the Cultural Landscape in Agriculture, Forestry and Fishery Industry, pp.1-9, 2003.
- [13] S.H. Lee · Y.D. Kim, on GIAHS(Globally Important Agricultural Heritage Systems), Korean National Committee on Irrigation and Drainage, pp.56-60, 2012.9.
- [14] Agency of Cultural Affairs Government of Japan, *Policy of Cultural Affairs in Japan Fiscal 2014*, p.37, December, 2014.
- [15] US Department of Interior National Park Service Cultural Resources, How to Complete the National Register Registration Form, *National Register Bulletin 16*, pp.14-23, 1997.
- [16] INVENTAIRE GÉNÉRAL, SYSTÈME DESCRIPTIF DE L'ARCHITECTURE, *DOCUMENTS & MÉTHODES* 5, pp.26-47, 1999.

---

**이 정 수**(Lee, Jeong Soo)

[정회원]



- 1987년 2월 : 서울대학교 대학원 건축학과 (공학석사)
- 1992년 2월 : 서울대학교 대학원 건축학과 (공학박사)
- 1993년 3월 ~ 2002년 6월 : 호서대학교 건축학과 부교수
- 2002년 6월 ~ 현재 : 충남대학교 건축학과 교수

<관심분야>

건축계획 및 설계, 건축역사의장

---

**양 승 희**(Yang, Seung Hee)

[정회원]



- 2006년 2월 : 충남대학교 공과대학원 건축공학과 (공학석사)
- 2014년 12월 : 충남대학교 공과대학원 건축공학과 (공학박사)
- 2012년 3월 ~ 현재 : 충남대학교 건축학과 시간 강사

<관심분야>

건축계획 및 설계, 녹색도시