

성인학습자의 참여동기, 프로그램 만족도, 사회적 자본에 관한 구조적 분석

강훈

충남대학교 교육학과

Structural Analysis of Relations among Adult learners' Participatory Motivation, Program Satisfaction, and Social Capital

Hun Kang

Department of Education, Chungnam National University

요약 이 연구는 평생학습에 참여하는 성인학습자의 참여동기, 프로그램 만족도, 사회적 자본의 구조적 인과관계를 분석하는 것을 목적으로 수행하였다. 또한 성인학습자의 참여동기와 사회적 자본과의 관계에서 프로그램 만족도 변인이 어떻게 매개역할을 하는지 역시 살펴보았다. 연구대상은 평생교육에 참여하는 성인학습자 425명에게 설문을 실시하고 구조방정식모형 분석을 통해 연구가설을 검증하였으며 연구 결과는 다음과 같다. 첫째, 성인학습자의 참여동기는 사회적 자본에 정(+)적으로 유의한 결과를 얻었다. 둘째, 성인학습자의 참여동기는 프로그램 만족도에 정(+)적으로 유의한 결과를 얻었다. 셋째, 프로그램 만족도는 사회적 자본에 정(+)적으로 유의한 결과를 얻었다. 넷째, 참여동기와 사회적 자본과의 관계에서 프로그램 만족도는 부분매개 하였으며 유의한 간접효과가 있는 것으로 나타났다. 사회적 자본의 향상을 위해서 참여동기를 끌어올리는 방안뿐 아니라 평생교육기관에서 제공하는 프로그램 만족도를 통해서 더 향상될 수 있는 만큼 학습자가 만족할 수 있는 다양한 프로그램 개발과 운영, 제도개선이 필요함을 시사한다. 이러한 결과를 바탕으로 평생교육현장에서 성인학습자의 사회적 자본을 높이기 위한 방안과 평생교육기관의 역할을 제언하였다.

Abstract The purpose of this study was to analyze the structural causal relationship between adult learners' participation in lifelong learning, education program satisfaction, and social capital. Also, the study reviews how education program satisfaction variables mediate the relationship between adult learners' participatory motivation and social capital. Subjects included 425 adult learners who participated in lifelong education, and the research hypothesis was verified through structure equation modeling analysis. Results are as follows: First, adult learners' participatory motivation had a positive (+) effect on social capital and education program satisfaction. Secondly, education program satisfaction had a positive (+) effect on social capital. Thirdly, education program satisfaction partially mediated the relationship between adult learners' participatory motivation and social capital and showed a significant indirect effect. This study suggests that it is necessary to develop various programs that can satisfy learners as well as improve social capital, participation motivation, and satisfaction of programs provided by lifelong educational institutions. Based on these results, this study suggests not only the role of lifelong education institutes, but also ways to improve social capital of adult learners within the lifelong education field.

Keywords : Adult Learners, Lifelong Education, Participatory motivation, Program satisfaction, Social Capital

*Corresponding Author : Hun Kang(Chungnam National Univ.)

Tel: +82-10-6335-6499 email: kanghun@cnu.ac.kr

Received April 30, 2018

Revised (1st May 23, 2018, 2nd June 7, 2018)

Accepted July 6, 2018

Published July 31, 2018

1. 서론

2017년 평생교육통계조사는 시·도평생교육진흥원을 조사대상에 추가하여 17개의 시·도평생교육진흥원을 신규로 조사하였다. 이를 포함한 2017년 비형식 평생교육 기관 수는 4,032개로, 2008년 평생교육통계를 조사 시작 이후 지속적으로 증가하였고 프로그램과 학습자는 2008년 이후 전반적으로 크게 증가하였는데, 원격형태를 제외한(원격형태 평생교육기관은 2011년 「학원의 설립·운영 및 과외교습에 관한 법률」 개정으로 대규모 시설이 학원으로 전환되거나 폐원됨) 2016년의 프로그램 수는 2008년 대비 약 1.8배(144,141개), 학습자 수는 약 1.3배(3,884,175명)로 늘어났다[1]. 그럼에도 불구하고 현행 통계는 평생교육법, 초·중등교육법, 근로자 직업능력개발법 등에 한정되어 있어 평생교육을 다루고 있는 타 법령(가령, 도서관법, 문화예술진흥법, 사회사업법 등)에 대한 고려가 이루어지지 못할 뿐만 아니라 지방자치단체의 주민자치센터에 참여하는 130여 만 명 평생학습 참여자에 대해서도 반영이 되지 못하고 있는 실정이다[2].

평생교육의 비약적 발전이 진행되고 있는 가운데 올해 2월 “제4차 평생교육진흥 기본계획(2018~2022)”이 수립되었으며 제4차 기본계획 수립 배경에서 지금까지와 다른 특이한 내용은 ‘4차 산업혁명 등 기술혁신으로 일자리 변화 촉발’을 제시하였다는 것이다. 기술혁신에 따라 새로운 직무능력 습득 및 빠른 업무환경 적응이 필요하므로 이에 대처할 수 있는 온라인 중심 또는 온오프라인이 융합된 새로운 교육모델 성장 등 유연한 평생학습체제 요구의 필요성이 주요 배경으로 제시되었다[3].

평생교육은 한 개인이 특정 기관에서 지식습득으로 끝나는 것이 아니라 가정과 사회로 연결되어 나아가는 수평적 통합을 지향하며 평생교육을 통해 형성된 사회는 학습사회가 될 수 있다. 학습사회란 모든 시민들이 높은 수준의 일반교육, 적절한 직업훈련, 그리고 직업을 획득하고, 계속적으로 평생 동안 교육과 훈련에 참여하는 사회이며[4], 학습사회의 시민들은 전체 공동체의 삶의 질을 향상시킬 수 있는 비판적 대화와 활동에 참여할 수 있어야 한다[5]. 따라서 다양한 학습공동체 활동을 통한 학습사회 조성은 궁극적으로 시민사회와 관련이 있으며 시민의 성숙한 의식 함양은 평생교육을 통해 이루어질 수 있고 이러한 학습공동체의 바람직한 형태가 민주시민사회 나아가 세계시민사회일 것이다. 시민사회 형성에

필요한 여러 요인 중 신뢰, 규범, 네트워크 등은 사회적 자본 형성에 매우 중요하다.

평생교육 차원에서 사회적 자본에 영향을 미칠 수 있는 요인에는 학습자특성, 기관특성, 학습성과, 삶의 질, 참여동기, 프로그램 만족도 등 다양한 요인들이 있지만 특히 참여동기와 프로그램 만족도는 사회적 자본 형성에 중요한 요인이 될 수 있다. 왜냐하면, 사회적 자본 형성에 평생교육이 중요한 역할을 하고 있고, 평생교육에 접근하는 초기시점에 개개인이 처해있는 환경이나 위치가 다양하여 이들의 참여동기를 파악하는 것이 곧 교육목적 을 파악하는 것[6]이 될 수 있기 때문이다. 또한 프로그램 만족은 학습자가 프로그램에 참여함으로써 취하게 되는 긍정적인 심리상태라고 정의할 수 있는데 프로그램에 만족하는 학습자는 학습지속의향을 갖고 다양한 프로그램에 재참여를 통해 사회적 자본 형성의 기회를 더 가질 수 있다.

이에 본 연구는 평생교육 참여하는 성인학습자의 참여동기가 프로그램 만족도와 사회적 자본에 어떠한 영향을 미치는지 살펴보고 그 관계를 탐구하고자 하였다. 또한 평생교육 현장에서 사회적 자본의 중요성 인식과 증진을 위한 실증적 자료를 제공하고 또한 정책 방안수립 및 실행에 구체적인 도움을 주기 위해 수행하였으며 연구문제는 다음과 같다.

- 첫째, 성인학습자의 참여동기는 사회적 자본에 어떠한 영향을 미치는가?
- 둘째, 성인학습자의 참여동기는 프로그램 만족도에 어떠한 영향을 미치는가?
- 셋째, 프로그램 만족도는 사회적 자본에 어떠한 영향을 미치는가?
- 넷째, 프로그램 만족도는 참여동기와 사회적 자본 사이에서 어떻게 매개하는가?

2. 참여동기, 프로그램 만족, 사회적 자본 선행연구

성인의 학습참여 동기에 대한 연구는 [7]이 ‘The Inquiring Mind’를 통해 성인의 교육참여 동기유형을 발표하고 난 후 가속화되었다. [7]은 성인학습에 참여하는 사람들의 근본적인 동기를 밝히기 위해 참여에 대한 의식과 가치 및 신념에 초점을 맞추었으며 계속해서 자발

적으로 성인학습에 참여하고 있는 22명의 성인학습자를 대상으로 심층면담을 실시한 결과 참여동기를 세 가지로 유형화하였다. 첫째, 목표지향형 동기는 교육을 본인의 명백한 목표달성의 수단으로 활용하며 현실적인 이익, 이해관계의 욕구를 충족시키는 것을 더욱 중요시하는 학습자 유형이다. 둘째, 활동지향형 동기는 특정목표를 획득한다거나 어떤 내용을 배운다는 목적보다는 학습활동 자체에 흥미를 느끼거나 이를 통한 인간관계 증진에 더 관심이 많은 학습자 유형이다. 셋째, 학습지향형 동기는 학습 그 자체에 의미와 목적을 두며 학습을 통해 알고자 하는 자신의 욕구를 충족시키고 그 과정을 통해 자신이 성장해 간다고 인식하고 지속적으로 학습자 참여하는 학습자 유형이다. 사실 성인학습자의 참여동기는 실생활과 관련된 실용적인 목적을 갖고 참여한다는 관점에서 매우 단순해 보이지만 사회에서 각자 축적된 경험을 통해 다양한 특성을 지니고 있음을 감안한다면 성인학습자의 참여동기는 매우 복잡하다고 할 수 있다[2]. 많은 국내외 연구자들이 이렇듯 복잡할 수도 있는 개인의 참여동기를 유형화하여 알아보고자 하는 것은 그만큼 성인학습 현장에서 중요한 변인으로 다루어지고 있다는 증거이다. 따라서 본 연구에서는 성인학습자의 참여동기를 독립변인으로 설정하여 다른 변인에 어떠한 영향을 미치는지를 살펴보고자 하였다.

프로그램 만족은 학습자가 프로그램에 참여함으로써 취하게 되는 긍정적인 심리상태이다. 프로그램 만족도는 개인의 다양한 요인에 따라 변화될 소지가 많은 요인이기 때문에 그것이 교육의 질과 효과성을 입증하는 것은 아니다.[8] 하지만 교육서비스를 제공받는 학습자의 만족도를 통해 교육의 질을 평가하여 교육기관이 교육에 대한 전반적인 내용을 재정비할 수 있도록 기회를 제공하는 역할을 한다[9]. 이러한 측면에서 평생교육현장에서는 참여동기와 더불어 중요하게 다뤄지고 있는 변인이다. 참여동기와 프로그램 만족도와의 관련 연구는 다양한 학자들에 의해 연구되었다. 구체적으로 살펴보면, 성인학습자의 참여동기가 학습동기에 영향을 주고 이는 만족도나 성취도에 영향을 미친다는 연구[10]와 참여동기가 만족도에 직접적인 영향을 미친다[11-19]는 연구를 감안할 때 두 변인의 인과관계를 재탐색하면서 프로그램 만족도를 매개변인으로 설정하여 매개효과를 살펴보고자 하였다.

사회적 자본의 연구는 [20]이 사회적 자본을 처음으

로 개념화하고 불평등을 재생산하는 기제로 비판적 시각에서 출발하였다. 이후 [21]은 행위자가 사용할 수 있는 특별한 자원개념으로써 물적자본 및 인적자본과의 대비를 통해 설명하였다. [22]는 사회적 자본 개념을 정치적인의를 통해 이슈화하여 사회적 자본을 ‘공유된 목표를 추구하기 위해 참여자들이 보다 효율적으로 함께 행동할 수 있도록 하는 규범, 신뢰, 네트워크와 같은 사회생활의 속성들’이라고 정의하였다.

이러한 개념적 정의를 바탕으로 최근 평생교육학자들이 사회적 자본을 주목하고 연구하기 시작한 배경에는 새로운 시민사회의 시대를 맞이하여 평생교육을 위한 방향타 역할을 할 것으로 기대하는 점[5]과 인적자본 중심의 인적자원개발론에 대한 한계를 보완 또는 극복할 수 있다는 생각에서 찾을 수 있다[23]. 이러한 평생교육 차원에서 사회적 자본을 주요변인으로 인식하게 되면서 관련 연구가 활발히 진행되어져 왔는데 [24]는 2006년부터 2016년까지 평생교육과 사회적 자본 형성 관련 46편의 논문을 메타분석 한 결과, 평생교육이 사회적 자본 형성에 긍정적인 영향을 미치는 중요한 요소임을 밝혀냈다.

평생교육연구에서 중요하게 사용되는 변인인 참여동기, 프로그램 만족, 사회적 자본과의 관련연구를 살펴보면, 참여동기와 사회적 자본 형성에 정적으로 유의함을 밝힌 연구[25, 26]와 교육프로그램 만족도가 사회적 자본에 긍정적으로 영향을 미치고 있음을 밝힌 연구[27-30] 등의 선행연구들이 있음을 확인하였다. 이상의 선행연구를 살펴본 결과, 참여동기는 학습 또는 프로그램의 만족도·성취도에 영향을 줄 수 있는 변인임을 확인하였으며 사회적 자본 형성에도 영향이 있다는 인과관계를 확인하였다.

3. 연구방법

3.1 연구대상

평생교육프로그램에 참여하는 성인학습자의 사회적 자본에 대한 영향요인 분석을 위해 D시 평생교육진흥원에서 운영 중인 시민대학 학습자 425명을 분석대상으로 선정하였다. 조사 시기는 2017년 3월 6일부터 17일까지 2주에 걸쳐 총 450부를 배포하였고 435부를 회수하였으며 자료처리 과정에서 불성실, 무응답율이 높은 설문지를 제외하고 총 425부(94%)를 분석 대상으로 하였으며 인구사회학적 특성은 Table 1과 같다.

Table 1. Demographic characteristic of the Subjects (n=425)

	content	n	%		content	n	%
Gender	male	90	21.2	Marital status	single	65	15.3
	female	330	77.6		married	332	78.1
	missing value	5	1.2		missing value	28	6.6
Age	20's	28	6.6	Edu. level	college or less	159	37.4
	30's	48	11.3		Univ. graduate	178	41.9
	40's	158	37.2		graduate more than	39	9.2
	50's	123	28.9		missing value	49	11.5
	more than 60	63	14.8		Less than 1 year	154	36.2
	missing value	5	1.2		1~2 year	110	25.9
Residence	dong-gu	70	16.5	Activ-ities peri-od	2~4 year	65	15.3
	jung-gu	89	20.9		4~6 year	26	6.1
	seo-gu	102	24.0		6~8 year	6	1.4
	daeduck-gu	60	14.1		8 years or more	5	1.2
	yeusung-gu	92	21.6		missing value	59	13.9
	missing value	12	2.8		Total (Including missing value)	425	100

3.2 연구모형

본 연구에서는 선행연구를 바탕으로 변인 간 인과관계를 고려하여 성인학습자의 참여동기를 외생변수인 독립변인, 사회적 자본을 내생변수인 종속변인으로 선정하였다. 또한 독립과 종속 간 프로그램 만족도를 매개변인으로 적용하여 매개효과를 검증하는 Fig. 1과 같은 연구모형을 설정하였다.

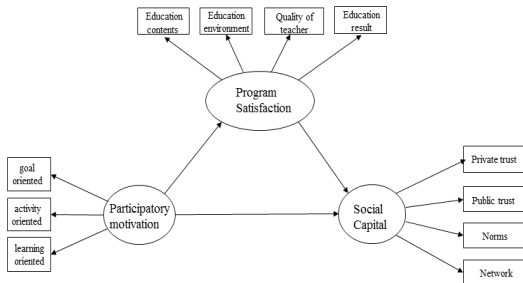


Fig. 1. Hypothetical research model

3.3 측정도구

외생변수에 해당하는 참여동기 측정도구는 [7]의 참여동기 이론을 근거로 [31]에 의해 수정 보완한 것을 재구성하여 사용하였으며, 구체적 내용으로서 목표지향형 6문항, 활동지향형 7문항, 학습지향형 5문항 등 총 18개 문항이다. 프로그램 만족도 측정도구는 [32]이 개발한 척도이며 구체적 내용은 교육내용 3문항, 교육환경 6문

항, 강사의 질 4문항, 교육결과 5문항 등 총 18개 문항이다. 사회적 자본 측정도구는 [22]가 개발한 지표를 [33]이 주민자치센터 주민참여조직 대상에 맞게 수정 보완한 측정도구를 본 연구에 맞게 문항 수정을 하여 사용하였으며, 구체적 내용은 사적신뢰, 공적신뢰, 규범, 네트워크 각 5문항씩 총 20문항을 선정하였다. 모든 이론적 변인들을 측정하기 위하여 사용된 측정문항들은 리커트식 5점 척도이며 ‘매우 그렇다’(5점)에서 ‘전혀 그렇지 않다’(1점)로 구성되었으며 본 연구에 사용된 측정변인과 문항수, 신뢰도는 Table 2와 같다.

3.4 자료분석

설문조사를 통해 수집된 자료의 분석 절차는 첫째, 정규성 및 동분산성의 검증을 위해 각 변인의 기술통계, 왜도, 첨도의 산출과 신뢰도, 상관관계를 살펴보기 위해 SPSS 21을 사용하였으며 둘째, 성인학습자의 참여동기, 프로그램 만족도, 사회적 자본의 인과관계를 밝히고 매개효과를 분석하기 위해 AMOS 21을 활용하여 구조방정식 모형 분석을 수행하였다.

4. 연구결과

4.1 측정변인의 기술통계치

잠재변인에 따른 각각의 측정변인의 문항수와 신뢰도를 포함하여 평균, 표준편차, 왜도, 첨도는 Table 2와 같다. 신뢰도의 경우, 선행연구와의 신뢰도를 비교하였을 때 거의 비슷한 수준으로 신뢰도는 문제가 없는 것으로 나타났다. 한편, 변인들의 평균은 중앙치를 상회하였으며 왜도 및 첨도를 분석한 결과, 왜도의 경우 표준지수 절대값이 3을 넘지 않고 첨도는 표준지수 절대값이 8을 넘지 않으므로 정상분포 자료로 간주할 수 있으며 따라서 구조방정식 모형검증에서 다변량 정상성의 기본 가정은 충족되었다.

측정변인 간 상관관계를 분석한 결과는 Table 3과 같으며 모든 측정변인 간 유의미한 상관관계가 있는 것으로 밝혀졌다. 각각의 잠재변인에 속해있는 측정변인 간의 상관계수 값은 상관성이 있거나 높은 수준인 반면, 잠재변인 간의 상관계수 값은 상관성이 낮거나 매우 낮은 것으로 나타나 측정변인으로 구성된 잠재변인이 일정부분 독립적임을 확인할 수 있다.

Table 2. The question number of the measured variable, reliability, technical statistics (n=425)

latent variable	measured variable	question number	Previous research reliability (a)	This research reliability (a)	M	SD	skewness	kurtosis
Participatory motivation	goal	6	.78	.78	3.51	.63	-.40	.62
	activity	7	.75	.84	3.57	.63	-.42	.69
	learning	5	.82	.76	3.46	.64	-.04	1.07
Program Satisfaction	Edu. contents	3	.85	.87	3.89	.63	-.25	.59
	Edu. environ	6	.85	.86	3.73	.64	-.22	.54
	Quality of teacher	4	.90	.93	3.96	.69	-.33	.53
	Edu. result	5	.91	.93	3.94	.63	-.25	1.15
Social Capital	Private trust	5	.89	.83	3.69	.55	.06	.40
	Public trust	5		.91	3.37	.67	-.28	.55
	Norms	5		.89	3.58	.64	-.36	.61
	Network	5		.85	3.61	.68	-.20	.31

Table 3. Correlation analysis among Measured Variables (n=425)

	x1	x2	x3	x4	x5	x6	x7	x8	x9	x10	x11
x1	1										
x2	.420**	1									
x3	.514**	.502**	1								
x4	.223**	.191**	.248**	1							
x5	.181**	.266**	.212**	.663**	1						
x6	.155**	.165**	.181**	.683**	.670**	1					
x7	.312**	.349**	.342**	.644**	.651**	.752**	1				
x8	.177**	.277**	.176**	.279**	.338**	.307**	.315**	1			
x9	.110*	.328**	.115*	.217**	.361**	.153**	.238**	.542**	1		
x10	.184**	.367**	.160**	.209**	.325**	.197**	.308**	.578**	.584**	1	
x11	.175**	.329**	.157**	.134**	.161**	.137**	.178**	.553**	.391**	.536**	1

*p<.05, **p<.01

x1(goal-oriented), x2(activity-oriented), x3(earning-oriented), x4(Edu. contents), x5(Edu. environment), x6(Quality of teacher), x7(Edu. result), x8(Private trust), x9(Public trust), x10(Norms), x11(Network)

4.2 측정모형의 검증

구조방정식 모형을 구축한 후 인과구조를 탐색하기 위한 추정방법인 최대우도(ML)를 사용하여 연구모형의 적합여부 분석한 결과는 Table 4와 같다. 구조방정식 모형의 적합도 평가는 다양한 지수를 종합적으로 고려하여야 하는바, 여기에서는 χ^2 , GFI, CFI, TLI, RMSEA를 적합지수로 선정하였다. 연구모형의 적합도 지수중에서 RMSEA가 적합기준에 부합하지 못하여 수정모형으로 분석하였다. 그 결과, $\chi^2=164.829(df=40, p=.000)$ 의 경우 연구모형에서와 마찬가지로 적합기준에는 만족하지 못하지만 χ^2 의 값이 사례수의 영향에 민감한 적합도 지

수이기 때문에 χ^2 를 너무 엄격하게 적용하지 않도록 제안하고 있어 다른 적합도 지수를 확인할 필요가 있다 [34]. GFI=.936, CFI=.940, TLI=.918, RMSEA=.078로 나타나 적합기준을 만족할 뿐만 아니라 연구모형보다 수정모형이 개선되어 본 연구의 모형은 타당한 모형으로 판명되었다.

Table 4. Structural model fit analysis

Model		χ^2	df	GFI	CFI	TLI	RMSEA
Fit index	Research model	190.450 (.000)	41	.925	.928	.904	.093
	Correction model	164.829 (.000)	40	.936	.940	.918	.078
Fit standard		p >.05		>.90			*

* RMSEA : .05<reasonable fit<.08

한편, 측정모형의 각 이론 변인의 모수(경로계수)의 추정치는 Table 5와 같으며 분석결과는 다음과 같다. 첫째, 참여동기는 사회적 자본($\beta=.299, C-R=4.354, p<.001$) 뿐만 아니라 프로그램 만족도($\beta=.423, C-R=6.653, p<.001$)에 유의한 영향을 주는 것으로 나타났다. 둘째, 프로그램 만족도는 사회적 자본($\beta=.271, C-R=4.412, p<.001$)에 유의한 영향을 주는 것으로 나타났다. 구조계수 추정치를 사용하여 성인학습자의 참여동기, 프로그램 만족도, 사회적 자본에 대한 수정모형은 Fig. 2와 같다.

Table 5. Path coefficient of the structure model

Path	Non-standard			standard (β)
	B	S/E	C-R	
A → C	.270	.062	4.354***	.299
A → B	.267	.040	6.653***	.423
B → C	.387	.088	4.412***	.271
A → x3	1			.739
A → x2	1.255	.121	10.385***	.686
A → x1	1.020	.101	10.090***	.640
B → x4	1			.787
B → x5	2.027	.116	17.532***	.792
B → x6	1.587	.083	19.164***	.863
B → x7	1.797	.095	18.882***	.852
C → x8	1			.777
C → x9	1.056	.080	13.193***	.677
C → x10	1.174	.080	14.752***	.784
C → x11	1.060	.083	12.830***	.667

***p<.001

A(Participatory motivation), B(Program Satisfaction), C(Social Capital), x1(goal-oriented), x2(activity-oriented), x3(earning-oriented), x4(Edu. contents), x5(Edu. environment), x6(Quality of teacher), x7(Edu. result), x8(Private trust), x9(Public trust), x10(Norms), x11(Network)

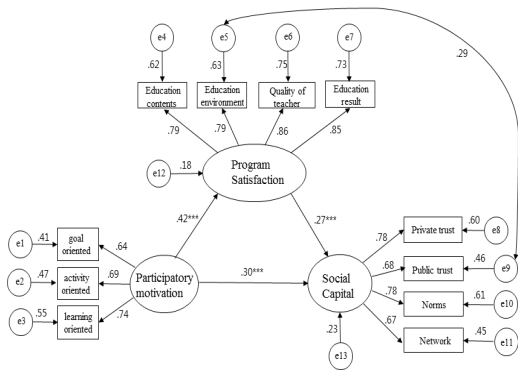


Fig. 2. Estimation results of the final structural model (standard coefficient)

4.3 매개효과 분석

프로그램 만족도가 성인학습자의 참여동기와 사회적 자본 사이의 매개효과를 검증하기 위해 직·간접효과 뿐만 아니라 전체효과를 분석하였으며 특히, 간접효과의 유의도 수준을 확인하기 위해 부트스트래핑(bootstrapping)을 분석한 결과를 Table 6에 제시하였다.

성인학습자의 참여동기는 직접효과 측면에서 사회적 자본(.299)보다 프로그램 만족도(.423)에 더 크게 영향을 주는 것으로 나타났으며 프로그램 만족도는 참여동기와 사회적 자본 사이에서 $p<.01$ 수준에서 간접효과(.115)를 보여주고 있어 부분매개 역할을 통해 긍정적인 영향을 미치는 것으로 판명되었다.

Table 6. The direct and indirect, total effects on Social Capital

Path		Direct effect	Indirect effect	Total effect
Participatory motivation	→ Program Satisfaction	.423***	-	.423
	→ Social Capital	.299***	.115**	.414
Program Satisfaction	→ Social Capital	.271***	-	.271

** $p<.01$, *** $p<.001$

5. 논의 및 결론

본 연구는 평생학습에 참여하는 성인학습자의 참여동기, 프로그램 만족도가 사회적 자본에 미치는 영향을 분석하고 성인학습자의 사회적 자본 형성의 원인을 설명할

수 있는 구조적인 관계를 고찰하는데 목적을 두고 수행하였으며 더불어 평생교육기관에서 제공하는 프로그램의 만족도에 대한 매개역할 및 직·간접효과와 전체효과를 분석하였다. 이러한 구조적 인과관계를 통해 점차 그 중요성이 대두되고 있는 사회적 자본 형성과 증진에 평생교육이 나아가야 할 방향과 정책 방안 수립에 도움을 줄 수 있다는 점에서 의미가 있으며 결과를 바탕으로 논의하면 다음과 같다.

첫째, 성인학습자의 참여동기는 사회적 자본에 유의한 영향을 미치는 것으로 확인되었다. 이는 성인학습자의 참여동기가 높을수록 사회적 자본 인식에 긍정적임을 의미한다. 평생교육현장에 참여하는 성인학습자의 참여동기는 실생활에 매우 관련된 실용적 목적을 갖고 참여한다는 관점에서는 매우 단순해 보이지만 각자의 삶에서 축적된 경험을 가지고 참여한다는 특성을 고려하면 매우 복잡 다양할 수 있다. 다양한 참여동기를 갖고 일정기간 학습공동체 속에서 지식을 습득하고 경험을 나누고 이를 각자의 삶속으로 돌아가 실생활에 적용해 보는 과정을 겪는다. 학습자가 생각하고, 느끼고, 깨닫는 과정은 그 자체가 사회적 자본의 내재화에 중요한 행위가 될 수 있음을 의미한다.

둘째, 성인학습자의 참여동기는 프로그램 만족도에 유의한 영향이 크게 미치는 것으로 확인되었다. 이는 성인학습자의 참여동기가 높을수록 평생교육기관이 제공하는 프로그램에 대한 만족도를 높게 인식할 수 있음을 의미하며 선행연구[10-19]와 부분적으로 맥을 같이 한다. 프로그램 만족에는 교육내용, 교육환경, 강사의 질, 교육결과 등을 포함하고 있어 단순한 프로그램 평가를 넘어 평생교육기관에서 제공하는 전체적인 만족을 의미한다고 볼 수 있다. 따라서 평생교육기관에서는 성인학습자에게 참여동기를 분명히 일깨워주는 적극적인 홍보 또는 학습상담을 통해서 기관의 프로그램에 대한 만족을 향상시키려는 전략방안 수립이 중요함을 시사한다.

셋째, 프로그램 만족도는 사회적 자본에 유의한 영향을 미치는 것으로 확인되었다. 이는 프로그램에 대한 만족도가 높을수록 사회적 자본 인식에 긍정적임을 의미한다. 평생교육기관에서 제공 되어지는 프로그램의 내용과 교육환경 등의 물리적 서비스뿐만 아니라 학습자간, 직원·교수자와의 상호작용에서 발생하는 친밀한 유대감 등의 정서적 요인은 사회적 자본 형성과 증진에 중요함을 시사한다.

넷째, 프로그램 만족도는 참여동기와 사회적 자본 사이에서 부분매개 하는 것으로 확인되었다. 참여동기가 사회적 자본에 직접 영향 미치는 총 효과(.414)보다 프로그램 만족도를 통하여 사회적 자본에 영향을 미치는 총 효과가 더 큼(.423)을 확인하였으며 이 과정에서 유의한 간접효과(.115, $p < .01$)가 있음을 확인하였다. 이는 사회적 자본의 향상을 위해서 참여동기를 끌어올리는 방안뿐 아니라 평생교육기관에서 제공하는 프로그램 만족도를 통해서 더 향상될 수 있는 만큼 학습자가 만족할 수 있는 다양한 프로그램 개발과 운영, 제도개선이 필요함을 시사한다.

다양한 학습공동체 활동은 학습사회 조성으로 이어질 수 있으며 최종 목적은 사회적 자본으로 확충된 성숙한 시민사회 조성이다. 본 연구에서 참여동기와 프로그램 만족도는 사회적 자본에 정적인 영향을 주고 있다. 따라서 성인학습자의 참여동기를 이끌어 내고 프로그램 만족도를 높일 수 있는 지역사회 및 평생교육기관 차원의 정책 방안 수립이 필요함을 시사한다.

한편, 정부에서 제4차 평생교육진흥 기본계획을 발표하면서 소득 양극화의 심화와 소득과 학력에 따른 평생교육 참여율의 빈익빈 부익부 현상의 간극을 좁혀보려는 시도를 평생교육 활성화 차원으로 해결해 보고자하는 것은 시의적절하다고 할 수 있다. 소외계층을 포함하여 국민 모두에게 학습의 기본권을 보장하여 사회적 자본 형성과 증진에 크게 기여한다면 학습공동체뿐만 아니라 삶공동체로의 형성에도 순기능이 될 수 있다. 국가는 큰 틀에서 평생교육진흥 기본계획을 추진하지만 주민들이 인식하는 평생교육은 시군구 또는 읍면동 단위에서 추진되는 프로그램에 더 영향을 받는 만큼 지방자치단체 평생교육기관의 적극적인 역할이 필요한 시점이다. 추후 평생교육을 통한 사회적 자본 향상에 세분화된 변인연구 또는 사례연구 등의 후속연구를 기대해 본다.

References

- [1] Korean Education Development Institute, 2017 Educational statistics analysis data book: Lifelong education statistics side, 2017.
- [2] H. Kang, "A Study on developing the evaluation model of local government lifelong education institution", Major of Educational Administration ·Sociology of Education Graduate School, Chungnam National University, 2016.
- [3] Ministry of Education, The 4th Basic Plan for Promotion of Lifelong Education(2018-2022), 2018.
- [4] J. S. Lee, "A Study on Capital's Formation of Adult Participants in Lifelong Education-Focused on Adult participants in Paper Art Education Program, Dept. of Lifelong Education The Graduate School of Education Sogang University, 2013.
- [5] H. J. Koo, "The Exploration of Alternative Lifelong Education for the Formation of Social Capital. Department of Education Graduate School Korea University, 2003.
- [6] S. H. Han, "The Relationship between Motivation for Lifelong Education and Self-Directed Learning among Adult Learners", *Journal of Lifelong Educational Research*, 9(3), pp. 225-246, 2003.
- [7] Houle, C. D, *The Inquiring Mind: A Study of the Adult Who Continues to Learn*, Madison: University of Wisconsin Press, 1961.
- [8] S. M. Yang, C. M. Han, J. N. Yang, "Factors Affecting Educational Satisfaction of NONG- HYUP Multicultural Women's University and Policy Implications", *Korean Journal of Sociology*, Sociology Competition Collection, 1, pp. 611-623, 2009.
- [9] H. J. Lee, "A Study on Learning Motivation and Satisfaction of Learners", Korea University Graduate School of Education, 2013.
- [10] Nease, A. A., *Do Motives Matters?: An Examination of Reasons for Attending Training and Their Influence on Training Effectiveness*, Ph.D. diss, Rice University, 2000.
- [11] J. A. Lee, "The Relationship of Adult Education Participant's Learning Motivation to Satisfaction", Department of Social Counseling Graduate School of Regional Science Hannam University, 2001.
- [12] Y. J. Yoon, "Analysis of Participants' Motivations for Participation in Catholic Churches' Lifelong Education Programs and Their Educational Satisfaction", Majoring in Lifelong Education Graduate School of Education Korea University, 2005.
- [13] N. B. Lee, "A Study on Motivation and Satisfaction of Participants in Lifelong Education Programs", Major in Educational Psychology Graduate School of Education Chonbuk National University, 2006.
- [14] N. Y. Kim, J. E. Kang, "Relations among Motivation to participate, Organizational Support, Satisfaction and Learning Outcomes of Female Adult Learners in Lifelong Education", *International Journal of Contents*, 11(12), pp. 958-968, 2011.
DOI: <https://doi.org/10.5392/JKCA.2011.11.12.958>
- [15] M. S. Jeon, S. H. Song, "Effects that the Type of Participation Motivation of Lifelong Education for the Elderly Influences in the Satisfaction of Education and Life-changing", *International Journal of Contents*, 12(8), pp. 438-449, 2012.
DOI: <https://doi.org/10.5392/JKCA.2012.12.08.438>
- [16] I. T. Kwon, "The Effect of Adult Learners' Participative Motivation on their Program Satisfaction and Happiness according to University Continuing Education Programs", *The Journal of Educational Research*, 11(3), pp. 139-164, 2013.

- [17] D. M. Kim, "Analyzing the Effects of Middle aged Women's Life Long Education Participative Motivation and Self Directed Learning on Program Satisfaction: Focusing on the Mediating Role of Education Service Quality", *Journals of Women's Studies*, 25(1), pp. 183-221, 2015.
- [18] M. S. Jung, H. S. Lee, "The Effects of Participation Motivation for Vocational Education Program of Middle-aged Female Learners' on Participation Continuation Intention and Mediating Effects of Educational Satisfaction", *Journal of Lifelong Learning Society*, 13(2), pp. 109-133, 2017.
DOI: <https://doi.org/10.26857/JLLS.2017.05.13.2.109>
- [19] E. M. An, J. M. Hurh, "The Effect of Lifelong Learning Variables on the Quality of Life of Middle-aged Women", *Asia-pacific Journal of Multimedia Services Convergent with Art, Humanities, and Sociology*, 8(1), pp. 391-400, 2018.
- [20] Bourdieu, P, "The form of capital. In J. G. Richardson (Ed.), *Handbook of theory and research for the sociology of education*", New York: Greenwood Press, pp. 241-258, 1986.
- [21] Coleman, J. S, "Social capital in the creation of human capital", *American Journal of Sociology*, 94(Supplement), pp. 95-120, 1988.
DOI: <https://doi.org/10.1086/228943>
- [22] Putnam, Robert D, "Making Democracy work: Civic Traditions in Modern Italy", Princeton NJ: Princeton University Press, 1993.
- [23] J. H. Ryung, "Critically Exploring Social Capital in Lifelong Education", *Journal of Lifelong Education*, 15(2), pp. 53-75, 2009.
- [24] S. J. Lee, S. J. Lee, "A Study on the Relationship between Lifelong Education and Social Capital Formation", *Journal of Lifelong Learning Society*, 14(1), pp. 71-100, 2018.
DOI: <https://doi.org/10.26857/JLLS.2018.2.14.1.71>
- [25] J. C. Yoon, S. H. Han, M. S. Park, "Effects of Adults' Participation Motives for Lifelong learning, and their Satisfaction and Learning Outcomes on Social Capital Formation", *Journal of the Korea Academia-Industrial cooperation Society*, 17(2), pp. 579-589, 2016.
DOI: <http://dx.doi.org/10.5762/KAIS.2016.17.2.579>
- [26] J. M. Kang, D. O. Park, "The Adult Learner's Motivation and Educational Satisfaction Effect on Social Formation", *The Journal of Education Assignment Institute*, 23(1), pp. 1-20, 2017.
- [27] K. H. Kim, H. J. Kim, "The relationship between character of participation in lifelong education and social capital of the Aged", *Korean Journal of Social Welfare Education*, 33, pp. 29-57, 2016.
DOI: <http://dx.doi.org/G704-SER00010583.2016.33.001>
- [28] T. H. Kim, "The Influence of Study Circle Activities of New Silver Generation on Formation of Social Capital", Department of Lifelong Education Graduate School of Soongsil University, 2016.
- [29] H. J. Kim, "The structural relationship among learning transfer, participation motivation, social capital, and reflective thinking: Based on teachers' continuing professional education for elementary school teachers in the Seoul Metropolitan Office of Education", *The Korean Journal of Human Resource Development Quarterly*, 18(4), pp. 81-117, 2016.
DOI: <https://doi.org/10.18211/kjhrdq.2016.18.4.004>
- [30] K. A. Lee, "Study on Empirical Relations Between Social Capital and Lifelong Education", *Journal of Lifelong Education*, 14(2), pp. 117-146, 2008.
- [31] S. K. Lim, "An SEM Analysis on Participation Outcomes and Effect Factors of Female Adult Learners", Department of Education Graduate School, Dong-A University Busan, 2007.
- [32] Ruben, B. D, "Quality I Higher Education", New Brunswick: Transaction Publishers, 1995.
- [33] S. Y. Lim, "A Study on the Building Social Capital of the Excellent Community Centers in Seoul", Department of Urban Administration Graduate School of University of Seoul, 2002.
- [34] H. C. Cho, "Structural Equation Modeling with SIMPLIS & AMOS", SukJung publisher, pp. 88, 2003.

강 훈(Hun Kang)

[정회원]



- 2013년 2월 : 국제교육종합대학원 대학교 뇌교육학과 (뇌교육석사)
- 2016년 8월 : 충남대학교 대학원 (교육학박사)
- 2015년 9월 ~ 현재 : 충남대학교 교육학과 BK21 플러스 세계시민교육 전문인력 양성사업단

<관심분야>

평생교육, 성인학습, 진로·자기주도학습, 행복학