

법학전문도서관 디자인 특성 및 공간구성방법에 관한 연구

최성우^{1*}

¹강원대학교 공과대학 건축학과

A Study of the Law School Library Design Feature & Spatial Composition

Sung-Woo Choi^{1*}

¹Department of Architecture, Kangwon National University

요약 본 연구의 목적은 법학전문도서관의 기존사례 분석을 통하여 공간구성 특성을 조사, 규정하고 교육이념에 부응하는 법학전문도서관 특성을 반영한 계획안의 제시함으로써 법학전문도서관의 계획요소 및 디자인을 제안하고자 하였다. 법학도서관의 공간구성특성을 요약하면 ① 접근성을 고려한 진입층의 공간구성 ② 열람공간 이용자 중심의 열람실 공간구성 ③ 교육 및 연구 공간과 열람실의 연계성을 고려한 공간 구성으로 법학도서관의 특성을 규정할 수 있다. 이러한 결과를 토대로 한 법학도서관 설계 시 다음과 같은 디자인 쟁점사항을 도출하였다. 진입층 공간구성은 교육의 장소로서의 이용행태, 접근성과 연계성의 측면을 고려하여 공용공간과 함께 열람공간을 계획하여야 한다. 이용자 중심의 열람실과 서고의 공간구성이 계획되기 위한 방법으로는 일반열람실 또는 지정 도서실이 진입공간과 직접 연계되는 계획이 이루어 져야 된다. 교육 및 연구 공간과 열람실이 유기적으로 연결되어야 함에 따라서 코어를 중심으로 교육 및 연구 공간과 열람실을 수직적으로 연계하여 열람실과 교육 연구 공간의 연계성을 높이는 동시에 외부에서의 접근성도 고려한 계획이 되어야한다.

Abstract The purpose of this study was to analyze the spacial composition feature of Law School Library and define the feature in spacial planning of law school library. Through the analysis of characteristics in spacial composition, the basic spacial type of law school library will be proposed as a new law school library design. The spatial composition characteristics of Law school Library are as followings. ① Entry spatial feature for the user accessibility ② Reference room spatial planning for carrel user ③ Connectivity of educational & research space and reference room space. As the result of design proposal and analyzing the spacial feature, firstly entry common space of library should be planned with reference room space. Secondly, reading room should be linked to the entry level for the user. Lastly, core space should be planned as the vertical connectivity space for the intimately linkage of educational & research space and reference room. And separated accessibility should be considered for direct connection from outdoor space.

Key Words : Law school library, Spatial Composition Feature, Accessibility, Reference room space, Reading Room Space, User, Connectivity.

1. 서론

1.1 연구 배경 및 목적

정보통신 기술의 발달과 함께 사회의 다양한 요구 층

족을 위해 기존의 도서관은 새로운 도서관으로의 전환을 꾀하고 있으며, 다양한 도서관계획의 접근방법이 논의되고 있다. 국내 대부분의 도서관이 기능적 분화가 되어 전문화된 도서관이 점차 증가하고 있는 추세이다. 일례로

본 논문은 2009년도 강원대학교 학술연구조성비로 연구하였음.

*Corresponding Author : Sung-Woo Choi

Tel: +82-10-5210-4604 email: swchoi@kangwon.ac.kr

접수일 12년 05월 02일

수정일 12년 06월 01일

게재확정일 12년 06월 07일

공공 도서관은 어린이 도서관, 노인 도서관(평생 학습관), 정보 도서관 등으로 특화 되고 있으며, 이전의 대형 중앙 도서관의 형태로 존재했던 대학 내 도서관도 최근에는 법학 전문대학원, 의학 전문 대학원, 치의예 전문 대학원 등의 전문교육 시스템에 따른 부속 도서관인 의학전문도서관, 법학전문도서관 등으로 전문화 되고 있다. 따라서 이러한 전문화에 따른 도서관의 시대적 변화가 대학도서관에 지속적으로 반영될 것이며, 각 단과대학별로 전문 도서관이 계속해서 구축될 것으로 판단된다. 전문 대학원 중에서 법학전문대학원은 2008년 8월 이후에 총 25개 대학이 최종 인가되어 운영되고 있다. 최근 준공된 법학도서관들은 법학전문대학원으로서의 인가를 득하기 위하여 급작스럽게 신속한 예가 많으며, 신속되거나 계획된 법학도서관에 대한 건축적인 평가나 기준이 아직 미흡하다. 법학전문도서관은 법학전문대학원의 주요 시설로서 공공도서관과 함께 현대적인 도서관 개념 변화의 대표적인 사례로 볼 수 있다. 즉 바람직한 법학전문도서관은 전문 대학원의 교육목표를 달성하는 장소로서의 기능을 만족 시킴과 동시에, 현대적인 도서관 개념 변화에 대응할 수 있는 도서관이어야 한다. 이에 본 연구는 법학전문도서관의 기존사례 분석을 통하여 법학전문도서관의 공간구성 특성을 조사하고 교육이념에 부응하는 법학전문도서관 공간구성 특성을 반영한 계획안의 제시함으로써 법학전문도서관의 계획요소 및 디자인 예를 제안하고자 한다.

1.2 연구범위 및 방법

본 연구는 최근에 계획된 법학도서관을 중심으로 연구를 진행하였다. 조사대상은 2006년부터 개관한 K대학교, K2대학교, 그리고 2009년에 준공된 S대학교의 법학도서관이다. 이 3가지 유형은 최근에 개관한 법학도서관의 사례 중 규모 면이나 내부 시설의 기준이 법학도서관 설치 기준에 가장 부합한 유형으로 판단되며, 별도로 3,000M² 이상 되는 규모로 법학 도서관을 설치한 대표적인 사례라 할 수 있다. 조사 대상의 배치 유형은 법과대학 캠퍼스 안에 위치한 독립형, 분동형으로 연결통로에 의해 기존의 법과대학과 연계된 형태, 기존 법학도서관을 연계해서 추가 증축한 형태로 분류할 수 있다. 이 3가지 유형을 사례로 하여 법학 도서관 건축계획상의 공간구성특성을 분석하고, 공간구성 특성과 기존 일반대학 도서관과의 차이점과 공공 도서관과의 유사점 파악을 통하여, 현대 도서관의 계획 특성이 반영된 법학도서관 계획요소를 도출한다. 도출된 계획요소를 반영한 법학전문도서관 계획안을 제시함으로써 현대 법학전문도서관의 계획 방향 및 변화 가능성을 파악하는 것을 목적으로 한다.

2. 도서관에 대한 일반적 고찰

2.1 도서관의 역사와 공간구성

2.1.1 도서관의 역사

도서관의 역사는 기록상으로는 프톨레마이오스왕조(BC 4세기~BC 1세기) 때 설립된 알렉산드리아 도서관부터 시작된다. 중세시대 13세기경까지 수도원과 교회의 도서관이 발달되었고, 중세 그리스도교 중심의 문화가 끝나갈 무렵 영주나 귀족의 도서관과 개인문고가 그 역할을 담당하게 되었다. 대학 도서관은 13세기부터 대학이 본격적으로 설립되면서부터 등장하였다. 이후 16세기 인쇄술의 발명에 의해 많은 장서가 보급되었고, 교육과 연구를 위한 이 많은 장서를 보관하기 위해 대학의 도서관을 설립하기 시작하였다. 19세기에는 사회적으로는 계몽 사상의 영향을 받아 공공도서관이 등장하였고, 기능공 교육수준의 향상으로 많은 기능공 학교의 설립과 함께 강의실, 실험실 그리고 부속된 특수화된 도서관이 등장하였다[1].

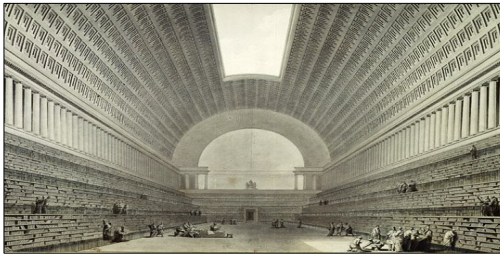
【표 1】 도서관의 유형변화

【Table 1】 Library Type Summary

등장 시기	도서관의 유형
13세기	수도원과 교회 도서관
14~16세기	귀족의 사설 도서관, 개인문고
16세기	대학도서관
19세기	공공 도서관
19세기	특수 도서관

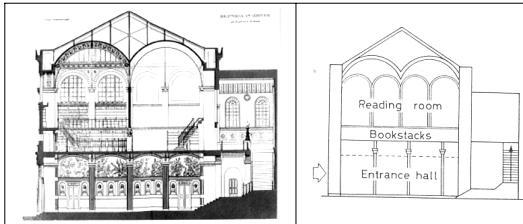
2.1.2 도서관의 서가형식과 공간구성 변화

초기의 도서관은 독서대(낭독대, Lectern system) 라는 가구로서 독서(열람)기능을 수행하는 형식으로 운영되었다. 이후에 공간 소비가 많은 독서대 시스템은 서가 공간의 부족에 따라 독서대 위에 책장을 보통 2개씩 올려놓는 진열대 형식(Stall System)으로 개선되어 1900년 까지 사용되었다. 1560년대 이후 벽쪽에 서가와 함께 독서대의 기능을 가진 벽체형 서가(Wall System)가 등장하였고 벽체식 서가를 가진 도서관은 17, 18세기에 기본적인 유형이 되었다. 일례로 Boullée는 1785년에 왕립 도서관 계획안에서 하나의 거대한 벽체식 서가를 디자인하였다[2].



[그림 1] Boullée의 왕립 도서관 계획안(1785),
[Fig. 1] Étienne-Louis Boullée, projet de bibliothèque royale (1785)

다양한 도서관의 등장과 함께 19세기 전반에 급증하는 장서의 보관 및 이용을 위해 도서관의 공간은 합리적인 변화가 일어난다. 이전의 열람실이 벽을 따라 모든 장서가 보관되어 있는 벽책식 서고를 가지고 있으나 이것은 더 이상 유용하지 않게 된다. 이때부터 열람공간과 서가(서고)공간이 나뉘게 된다[3]. 대표적인 예로 대표적인 예로 파리 성 주느비에브 도서관(Library Saint Geneviève in Paris)으로 열람공간과 서가공간이 명확히 나뉜 사례이다.



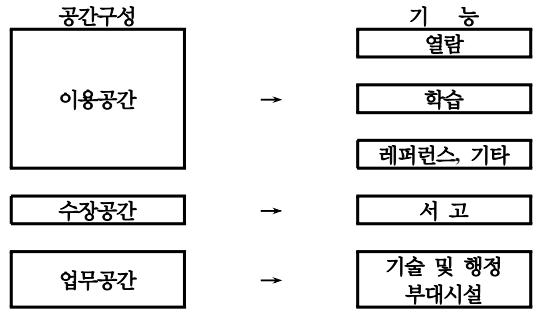
[그림 2] 앙리 라브루스트, 성 주느비에브 도서관 (1850)
[Fig. 2] Henri Labrouste, Library Saint Geneviève in Paris

2.1.3 대학도서관의 공간구성

대학 도서관의 공간구성은 일반적으로 이용공간, 수장공간, 업무공간, 기타공간으로 나뉘며, 이용에 따른 공간은 일반 개가 열람실, 참고도서 열람실, 디지털 자료실, 간행물 열람실 등이 주체가 된다. 이러한 공간구성의 요소들은 도서관의 성격과 규모에 따라 복합, 세분화 된다. 이 요소 중에 기타공간을 제외한 대부분의 공간을 차지하는 것은 이용공간과 서고이며, 이 2개의 공간의 구성 방식에 따라 도서관의 특성이 나타난다고 할 수 있다.

이용공간에서 주된 공간은 열람공간과 학습공간이며 대부분의 대학 중앙 도서관은 별도의 학습공간이 구획되어 있는 경우가 드물게 나타난다. 대학도서관은 주로 이용공간(열람실)과 수장공간(서고)의 구성과 조합에 의해 각층이 구성된다고 볼 수 있다.

[표 2] 대학도서관 공간구성 다이어그램
[Table 2] Typical Space Diagram of Univ. Library



2.2 법학전문 도서관의 출현과 기능적 특성

2.2.1 법학전문도서관의 기능과 역할

국내 로스쿨 제도는 미국식 로스쿨 제도를 기반으로 2007년 법제화 되어, 2008년 8월에 서울권역(강원 포함) 15개 대학, 지방 4개 권역 10개 대학, 총 25개 대학이 최종 인가되어 2009년 3월부터 입학생을 받아 운영되었다. 대부분의 로스쿨 인가 대학들은 로스쿨 인가 기준의 중요 사항 중에 하나인 법학전문도서관을 설립하고 있으며, 이에 따른 건축계획안 및 준공된 사례들이 나타나고 있다. 법학도서관의 역할은 법학전문대학원의 교육이념인 우수한 법조인 양성, 법학의 연구와 이에 따른 교육목표를 달성하도록 지원하는 것이라 할 수 있다. 따라서 법학도서관은 법과대학 교수와 학생의 정보 요구를 충족시키고 교육과 연구를 원활히 수행하도록 지원하는 기능과 역할을 해야 한다[4]. 국내 법학전문대학원의 기준은 국내 로스쿨제도의 기준이 된 미국 법학전문 도서관의 설치 기준과 비교하면 모의법정 같은 구체적 시설을 명기하여, 구체적인 기준을 제시하고 있다. 향후 로스쿨 시설 기준 및 법령에 대한 구체적인 연구 및 기준이 필요할 것으로 판단된다.

[표 3] 대학도서관 및 법학도서관 관련 규정 (한국, 미국)
[Table 3] The Univ. Library and The Law School Facilities Standards (Local & United States)

구분	관련법령	법령 내용
국내 대학 도서관 설치 기준	학교도서관진흥법 시행령 13조	학교도서관은 해당 학교의 특성과 사용자 요구에 적합한 시설·자료를 갖추어야 한다.
국내 법학전문대학원 설치운영에 관한 법률안 제 17조 1항	법학전문대학원 설치운영에 관한 법률안 제 17조 1항	법학전문대학원은 충실한 교육을 위하여 법학전문도서관과 그 밖에 대통령이 정하는 시설을 갖추어야 한다. 시행령 제9조 1항: 모의법정, 세미나실, 정보통신시설

미국 법학 전문도서관 설치 기준	미국 변호인 협회 - ABA의 법학 대학원 (Law School) 인가 기준 중 시설기준 7장의 702 규정	법학 도서관의 물리적인 시설은 법학대학원 교육과 연관된 학생, 교수 및 관계자들에게 적절한 크기, 위치, 디자인이 적용된 공간을 제공하여야 한다. 추가 조항 702-1:법학도서관은 법학대학원 학생과 교수를 위한 충분한 좌석을 마련하여야 한다.
-------------------	--------------------------------------------------------------	-----------------------------------------------------------------------------------------------------------------------------------------

2.2.2 법학전문도서관의 기능적 특징

법학도서관은 법학교육의 중요한 역할을 하며, 로스쿨 교육의 실험실 같은 기관이다. 이러한 역할을 간략히 정리하면, 교육의 보충, 정보지원, 자료실로의 역할이다[5]. 이러한 역할에 따른 특징으로 도서관의 위치는 기존 법과대학과 근접해야 하며, 일반대학 도서관과는 달리 충분한 열람석의 확보가 그 주된 기능적 특징이라 할 수 있다. 또한 정보통신시설과 모의법정, 그룹세미나실 같은 부속시설들이 필요하게 된다. 따라서 일반 대학 도서관과 법학도서관은 이용자의 공간 구성적 측면에서 차이를 보이며, 이용 행태와 이용 목적에서도 차이를 보인다.

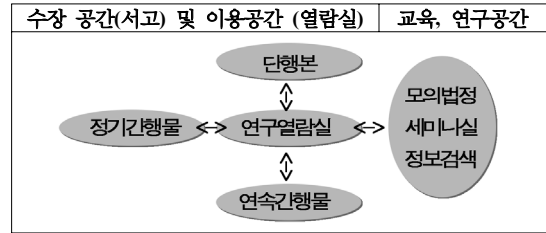
[표 4] 대학 도서관과 법학도서관 이용자 공간
[Table 4] The user spatial composition of Univ. Library & Law School Library

대학 도서관		법학전문도서관	
	열람공간		열람공간 정보통신시설
이용자 공간 →	학습공간	이용자 공간 →	연구공간 (세미나실)
	레퍼런스 및 기타공간		교육공간 (모의법정)

법학도서관은 법에 대한 판례를 참고로 교육을 하는 장소이므로 참고장서의 성질에 따라, 다양한 자료를 동시에 이용해야 할 필요성이 있고 이용자 집단 또한 학생, 교수가 동시에 이용할 가능성이 크다[6]. 이러한 이용 특성에 따라서 법학도서관 이용자 중심으로 공간구성을 하여 보면 다음 표 5와 같이 연구 열람실 또는 도서실을 중심으로 수장 공간과 교육, 연구공간이 구성되는 특성이 나타난다. 따라서 법학도서관이 교육의 부속적 역할을 주된 기능으로 하는 특성을 가지고 있음을 알 수 있으며, 일반 대학 도서관과 다른 계획 방법론이 필요함을 알 수 있다.

[표 5] 법학도서관 이용자 공간구성 다이어그램

[Table 5] The user spatial feature Diagram



3. 법학전문도서관 사례분석

3.1 분석 대상 법학전문도서관의 개요

분석대상 법학도서관은 지하 1~2층, 지상 3~6층, 3,000M² 이상의 규모로 기존 법과대학과 연계하여 계획된 건물로서 2006년부터 개관한 K대학교, K2대학교 그리고 2009년도에 개관한 S대학교의 법학전문 도서관이다. 사례 별 배치계획은 K대학교 도서관은 분동형으로 연결통로에 의해 기존의 법과대학과 연계된 배치를 가지고, K2대학교 도서관은 법과대학 캠퍼스 안에 위치하지만 독립형인 경우이며, S대학교의 법학전문 도서관은 독립형이면서 기존 법학 도서관에 연계한 계획안이다. 각 사례 별 배치계획은 기존 법과대학 건물과의 연계성을 중시하여 내부공간에 연결 가능한 공용공간이 구성된다. 또한 따라서 사례분석의 주된 관점은 ① 기존 법과대학과의 연계성을 고려한 진입공간과 ② 이용자행태의 특성을 반영한 열람공간과 학습공간인 교육공간과의 연계성, ③ 열람공간내의 일반 열람공간과 과 수장공간인 서고와의 연계성에 대하여 분석한다.

[표 6] 사례 분석 도서관의 개요

[Table 6] Summary of Case study Library

구분	개관년도	연면적	규모	신축유형	배치형태	모의법정
K대학교 법학도서관	2006	7,182M ²	지하1층 지상5층	기존 법과대학 연결형	분동형	있음
K2대학교 법학도서관	2007	3,670M ²	지하2층 지상3층	기존 법과대학 분리형	독립형	있음
S대학교 법학도서관	2009	6,385M ²	지하1층 지상6층	기존 법학도서관 연계형	독립 & 확장형	없음

3.1.1. K 대학 법학도서관

1) 배치계획 : K 대학 법학도서관의 경우 기존 법대 강의동 건물과 연결 통로로 연계하여 배치한 분동형 배치계획으로서 기존 캠퍼스 축을 고려한 배치

계획이다. 기존 법대건물과의 수평적 연결로 도서관 기능을 추가하여 기존 법대 건물의 교육, 연구 기능과 수평적으로 연계된 배치 안이다.

2) **평면계획** : K대학교의 법학도서관은 분동형의 배치 특성이 평면에 적용되어 지상 1층에는 기존 법대 건물과 연계되면서 단행본실에 접근하도록 계획 되었으며, 부속시설로 정보 검색실이 위치하고 있다. 외부에서의 주출입이 2층에서 이루어지면서 정부 자료실이 계획되었고, 3층에는 정기 간행물실이 위치하며, 각 층마다, 출입 및 통제가 기존 법과대학에서 연결되어 이루어진다.



[그림 3] K대학교 법학전문도서관 배치계획
[Fig. 3] K Univ. Law school Site plan

지상 4층	지상 3층
	
1.연구소 2.모의법정 3.연구실	1.스터디룸 2.정기간행물실
지상 2층	지상1층
	
1.판례연구실 2.정부자료실	1.단행본실 2.행정실 3.정보검색실

[그림 4] K대학교 법학전문도서관 평면
[Fig. 4] K Univ. Law school Plan

3) **단면계획** : K대학 법학도서관의 경우 외부로부터의 주 진입은 2층에서 이루어지고 있으며, 지상 1층은

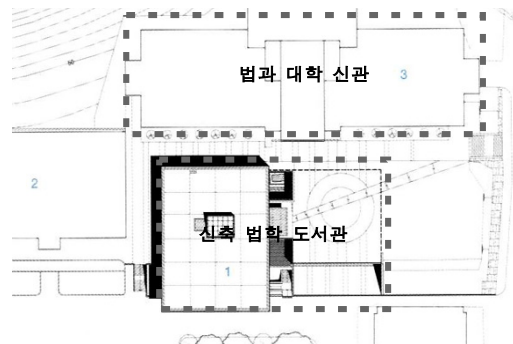
기존 법대건물과 연계된 출입공간이 계획되었다. 연구 열람실과 간행물, 단행본실이 수평적으로 연계되고 도서관 상층부에는 대강의실 및 모의법정이 위치하여 교육공간의 기능이 추가된 사례이다.

	교수, 회의	대강의실	
	연구실	연구실	모의법정
	세미나	정기간행물	
진 입	세미나	정부자료실	
	정보검색	단행본	진 입

[그림 5] K대학교 법학전문도서관 단면구성
[Fig. 5] K Univ. Law school Section

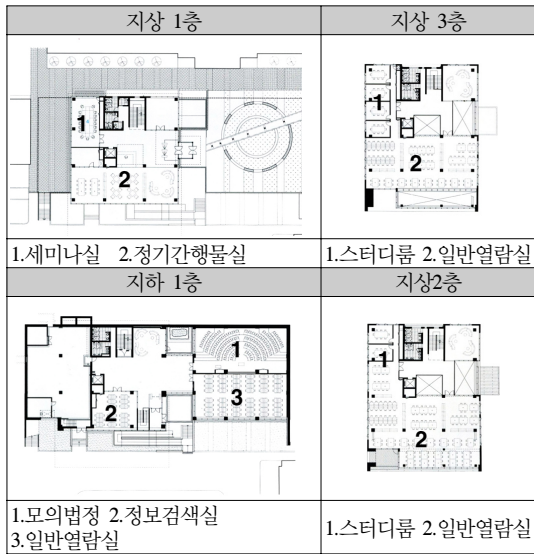
3.1.2 K2 대학 법학도서관

1) **배치계획** : K2대학 도서관의 경우 독립형 배치로서 기존 법대 건물과의 연계는 주로 외부로 이루어지며, 주변 건물군의 중앙에 배치된 형태로 다양한 접근이 가능한 배치계획이다. 기존 건물과의 조화를 이루기 위하여 지하층에 열람공간과 강의실을 최대한 배치하여 건물 매스를 최소화 한 안이다.



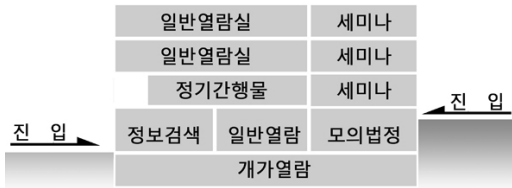
[그림 6] K2대학교 법학전문도서관 배치계획
[Fig. 6] K2 Univ. Law school Site plan

2) **평면계획** : K2대학교 법학도서관은 진입 층에는 정기간행물실이 위치하며 진입층을 기준으로 위층에는 일반열람 및 세미나 룸이 위치하여 학습 및 교육기능의 공간이 구성되고, 아래층에는 정보검색, 일반열람 및 모의법정이 위치하고, 지하층에는 개가 열람실이 위치하게 된다. 각 층마다 세미나실이 위치하며 지하층에는 모의법정이 위치하고 있어, 교육기능을 담당하는 공간들이 설정되어 있다.



[그림 7] K2대학교 법학전문도서관
[Fig. 7] K2 Univ. Law school Plan

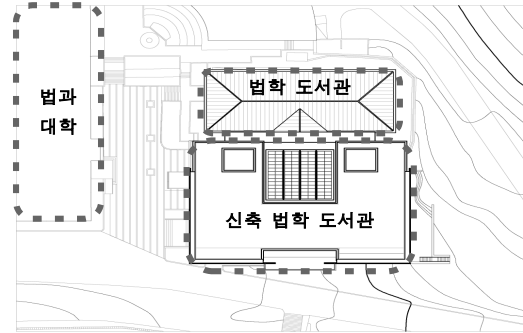
3) 단면계획 : K2대학의 경우에는 상층부에 일반 열람실이 위치, 저층에 간행물, 열람실이 위치하고 모의 법정이 저층에 같이 위치하여 교육공간의 기능이 보완된 구성을 보여준다.



[그림 8] K2대학교 법학전문도서관 단면구성
[Fig. 8] K2 Univ. Law school Section

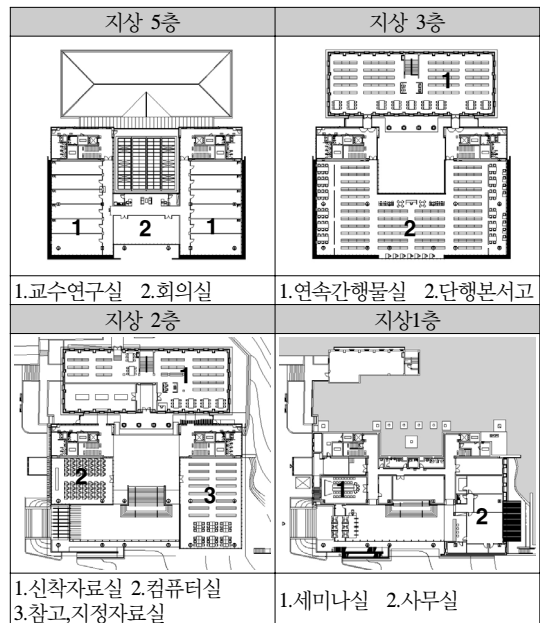
3.1.3 S 대학 법학도서관

1) 배치계획 : S대학 도서관의 경우 기존의 법학도서관에 추가 신설된 도서관 기능이 연구 기능을 상층부에 추가한 배치형태이다. 기존 법대 건물과 독립적으로 연결되고 법대 건물 군에서 주로 접근이 가능한 배치 계획이다. 또한 기존 법학도서관과 연계하여 증축한 계획이다.



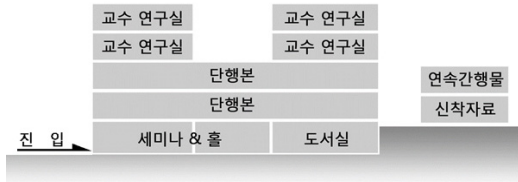
[그림 9] S대학교 법학전문도서관 배치계획
[Fig. 9] S Univ. Law school Siteplan

2) 평면계획 : S대학교 법학전문도서관은 주로 단행본서고 및 연속 간행물, 신착 자료, 참고, 지정 자료실의 서고공간으로 구성되었다. 또한 기존의 법학도서관과의 통합된 계획안으로 발전하여, 도서관 기능에 충실하고자 하였다. 컴퓨터실, 세미나실이 1,2층에 위치하여 교육적 기능의 공간으로 저층이 구성되었다. 또한 공용공간이 기존 법학도서관 사이에 위치하여, 기존 도서관과의 연결 및 소통을 원활히 하고 있다. 법과 대학 건물과의 연계성도 높으며, 교육적 공간이 충실하게 구성되어 있는 특성을 가진다.



[그림 10] S대학교 법학전문도서관
[Fig. 10] S Univ. Law school Plan

3) **단면계획** : S대학의 경우 단행본 열람실을 중심으로 단행본, 연속 간행물실, 신착 자료실이 수평적으로 기존의 도서관을 활용하여 연계되어 구성되고 상층부에 교수 연구실, 하층부에 세미나와 도서실이 위치하여 단면을 구성한다.



[그림 11] S대학교 법학전문도서관 단면구성
[Fig. 11] S Univ. Law school Sectional space Feature

3.2 법학도서관 사례의 공간구성 특성 분석

3.2.1 사례별 공간구성의 개요

사례별 공간구성과 특징의 분석 표 7에 의해 열람실은 법학도서관의 주된 공간이 되도록 계획되며, 열람실을 중심으로 단행본서고, 연속간행물실 등의 법학서고에 접근할 수 있도록 계획된 것이 주요 공간구성의 특성이라 할 수 있다. K대학 법학도서관은 교육공간이 상층부에 위치하고 저층부에 열람공간과 연구공간이 위치하여 연구공간을 중심으로 교육공간과 열람공간이 연계되어 있다. K2대학 법학도서관은 상층부에 일반열람실이 위치, 저층에 간행물, 열람실이 위치함으로써 열람공간을 중심으로 연구 공간과 교육공간이 연결된 계획이다. S대학 법학도서관은 진입레벨에 세미나, 도서실이 위치하고 상부에 단행본, 연속간행물, 신착자료실이 수평적으로 연계되어 구성되고, 다시 상층부에 연구공간이 위치한 형태로서 교육공간은 기존의 법대 건물에 위치한 공간을 사용하게 계획 되었다.

3.2.2 배치유형별 진입공간구성 특성분석

배치유형별 진입공간구성의 특성으로는 K대학 법학도서관의 경우 진입 홀에서 직접적으로 열람실과 세미나실이 연결되는 특성을 보인다. 이는 교육의 기능에 충실한 계획이다. K2대학 법학도서관은 진입홀에 휴게 및 전시공간이 계획되어 배치 계획에서 나타나는 도서관의 다양한 접근을 고려한 계획적 특성이 반영된 계획이라 할 수 있다. 이와 함께 연구공간인 세미나실과 열람공간인 정기 간행물실을 계획하여서 도서관의 교육적 기능도 동시에 수행하고 있다. S대학 법학 도서관의 경우 진입층에 연구 공간인 세미나실과 사무공간을 계획하여 도서관의 통계 및 업무의 효율성을 고려함과 동시에 연구기능을 수행하는 계획적 특성을 보이고 있다. 따라서 사례에서

나타나는 진입공간의 특성은 진입공간과 연계된 연구 또는 열람공간을 계획이다.

[표 7] 사례별 공간구성의 개요

[Table 7] Summary of Case study Spatial Feature

구분	공간구성			
K대학 법학 도서관	외부 진입 ↘	<div style="border: 1px solid black; padding: 5px;">연구공간 연구실</div> <hr style="border-top: 1px dashed black;"/> <div style="border: 1px solid black; padding: 5px;">연구공간 세미나</div>	<div style="border: 1px solid black; padding: 5px;">교육공간 강의실, 모의법정</div> <hr style="border-top: 1px dashed black;"/> <div style="border: 1px solid black; padding: 5px;">열람공간 정기간행물실 정부자료실 단행본실 정보검색실</div>	내부 진입 ↙
	K2대학 법학 도서관	외부 진입 ↘	<div style="border: 1px solid black; padding: 5px;">연구공간 스터디룸 세미나</div> <hr style="border-top: 1px dashed black;"/> <div style="border: 1px solid black; padding: 5px;">교육공간 모의법정</div>	<div style="border: 1px solid black; padding: 5px;">열람공간 일반열람실</div> <hr style="border-top: 1px dashed black;"/> <div style="border: 1px solid black; padding: 5px;">열람공간 정기간행물실 정보검색실 개개열람실</div>
S대학 법학 도서관		<div style="border: 1px solid black; padding: 5px;">교육공간 모의법정 강의실</div>	<div style="border: 1px solid black; padding: 5px;">열람공간 단행본실, 신착자료실 연속간행물실</div> <hr style="border-top: 1px dashed black;"/> <div style="border: 1px solid black; padding: 5px;">연구공간 세미나, 도서실</div>	

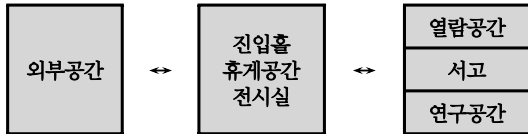
[표 8] 사례별 진입공간구성의 특성

[Table 8] Entry Spatial Feature of Case Study

구분	진입공간구성		
K대학교 법학 도서관 진입층		외부 공 간	열람실
		진입홀	연구 공간
K2대학교 법학 도서관 진입층		외부 공 간	연구 공간
		진입홀 휴게 , 전시 공간	열람실
S대학교 법학 도서관 진입층		외부 공 간	연구 공간
		진입홀	사무 공간

사례 분석을 통하여 공간적인 특성을 분석한 결과, 진입공간에서 연구 또는 열람공간을 계획하여 이용자의 접근성을 높여려는 계획적 특성이 나타난다. [표 9]

[표 9] 법학도서관 진입공간 구성
[Table 9] Entry Space Composition



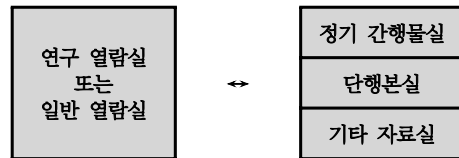
3.2.3 평면계획 - 열람실 공간구성 특성분석

현재 대학 설치 기준령의 도서관 열람석 수용률은 20%이상으로 대부분의 대학도서관은 이 기준을 상회하고 있다[7]. 그러나 법학전문대학원 인가심사기준 연구에서는 법학전문도서관의 열람석 확보 기준을 학생정원의 70% 이상으로 권장하고 있다[8]. 따라서 이러한 열람실의 특징은 공부방의 역할이 강조된 기준을 제시하고 있다. 따라서 일반 또는 연구열람실을 중심으로 서고를 구성하는 계획이 일반 대학도서관의 서고를 중심으로 한 열람실 계획과 차이점을 보이고 있다. 또한 법학전문대학원의 교육방법상, 교수 및 학생이 동시에 자료를 이용하며, 교육에서의 자료의 비중이 매우 높게 나타난다. 이러한 법학도서관의 공간구성특성은 법률자료의 포괄성과 다양성을 수용하면서 다양한 자료를 동시에 이용하는 이용자행위를 해결하는 방법이라 할 수 있다. K대학교 법학도서관 경우 열람실내에 서고와 함께 열람공간을 둔과 동시에 측면에 별도의 일반 열람실의 역할을 하는 열람공간을 계획하였다. K2대학의 경우는 상부 2개 층이 일반 열람실로 쓰이며 서고는 다른 층에 계획하여 수직적으로 연계하여 계획하였다. 이는 학습공간으로서의 열람실 공간구성을 중시하면서도 서고와의 연계성을 고려하여 격층으로 열람공간과 서고를 연계하는 계획이다. S대학교의 경우 기존의 법과대학에 열람실을 확보하여 법학도서관은 장서 위주의 공간으로 구성된 예이다. S대학의 법학도서관에는 나타나지 않지만 K, K2 대학에는 일반 열람실의 기능이 강조되어 나타난다. 따라서 사례별 열람공간구성의 특성으로는 기본적으로 열람실은 서고와 열람공간으로 구성되며, 열람공간 중심으로 열람공간을 계획하고자 일반 열람실의 기능이 강조된 열람실 구성 특성이 나타난다.

[표 10] 사례별 열람공간구성의 특성
[Table 10] Reference Room Spatial Feature

구분	열람실 공간구성	
K대학교 법학도서관		열람공간 서고 일반열람공간
K2대학교 법학도서관		열람공간 (일반열람실)
S대학교 법학도서관		열람공간 서고 열람공간

[표 11] 법학도서관 열람실 공간구성
[Table 11] Reference Room Space Composition



3.2.4 단면계획 - 교육, 연구공간의 특성분석

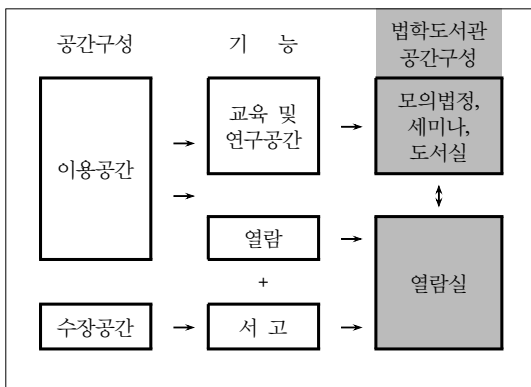
법학도서관의 교육, 연구공간은 열람공간에 부속교육시설과 연구시설의 연계성에 따라서 그 특성을 규정할 수 있다. 부속교육시설로는 법학교육을 위한 교육시설로서, 시행령 제 9조 1항에 따라, 모의법정, 세미나실 및 정보 통신시설 등을 설치하게 되어 있다. 이러한 규정에 대해 부속교육공간으로 모의법정, 세미나실, 정보통신시설이 포함되어 법학도서관의 공간을 구성한다. 사례 중, 모의법정이 이미 설치된 S대의 경우는 도서관 내에 위치하지는 않지만, K대 및 K2대 법학도서관은 도서관 내에 위치하여, 교육의 기능을 담당하게 된다. 세미나실은 전문대학원에서 주로 사용되는 교육 및 연구공간으로 K대 및 K2대 법학도서관은 열람실과 동일한 층에 배치하였고, S대 법학도서관의 경우, 진입층에 세미나실과 도서실이 배치하였고 열람실 상층부에 연구실을 계획하였다.

[표 12] 사례별 단면계획의 교육,연구공간 특성
 [Table 12] Education & Research Spatial Feature of Case Study

구분	교육,연구공간구성					
K대학교 법학 도서관	<table border="1"> <tr> <td>교육공간 모의법정, 대강의실</td> <td rowspan="2">연구공간 세미나 연구실</td> </tr> <tr> <td>열람공간 + 서고</td> </tr> </table>	교육공간 모의법정, 대강의실	연구공간 세미나 연구실	열람공간 + 서고		
교육공간 모의법정, 대강의실	연구공간 세미나 연구실					
열람공간 + 서고						
K2대학교 법학 도서관	<table border="1"> <tr> <td rowspan="4">열람공간</td> <td>연구공간 (세미나)</td> </tr> <tr> <td>서고</td> </tr> <tr> <td>교육공간 (모의법정)</td> </tr> <tr> <td>서고</td> </tr> </table>	열람공간	연구공간 (세미나)	서고	교육공간 (모의법정)	서고
열람공간	연구공간 (세미나)					
	서고					
	교육공간 (모의법정)					
	서고					
S대학교 법학 도서관	<table border="1"> <tr> <td>연구공간 (연구실)</td> </tr> <tr> <td>열람공간 + 서고</td> </tr> <tr> <td>연구공간 (세미나, 도서실)</td> </tr> </table>	연구공간 (연구실)	열람공간 + 서고	연구공간 (세미나, 도서실)		
연구공간 (연구실)						
열람공간 + 서고						
연구공간 (세미나, 도서실)						

따라서 위의 사례에서 나타나듯이 법학도서관은 법학 교육과 연구 장소로서의 기능을 수행하기 위하여 세미나실, 모의법정실 같은 교육과 연구를 행하는 공간을 제공하고 있으며, 이러한 교육의 장소로서의 기능은 법학전문대학원 인가 기준에도 부합하고 있다. 또한 기존의 법학과 건물과의 연계성을 고려한 공간구성으로 교육과 연구의 장소적 특성을 명확히 하고 있다.

[표 13] 법학도서관 교육,연구공간 구성특성
 [Table 13] Education & Research Spatial Feature



3.3 소결: 법학도서관 사례의 공간구성 특성

위와 같은 법학전문 도서관 특성분석에 따라 법학도서관의 계획 시 고려해야 할 점은 다음과 같다.

1) 배치계획에 따른 진입층 공간구성 : 접근성을 고려한 진입공간 구성이다. 이는 공공 도서관과 유사하며 진입층에 직접적으로 이용자의 행위에 부합하는 공간구성을 하여야 한다. 공공도서관에서 접근성을 고려한 공간 구성 요소로는 열람실을 출입구에 가깝게 배치하여 이용자들의 접근성을 높이려고 하였으며, 단행본, 정기간행물, 학술 잡지 등의 보편적 장서를 비치하여 사용성을 높여 한 점이다[9]. 공공도서관에 비하여 법학도서관은 기존 법과대학과 연계되어 계획되므로 전시 및 휴게공간과 같은 공공적 성격의 접근성을 높이는 공간이 계획되어야 연계성을 고려한 배치와 접근성을 고려한 진입공간 계획이 될 수 있다.

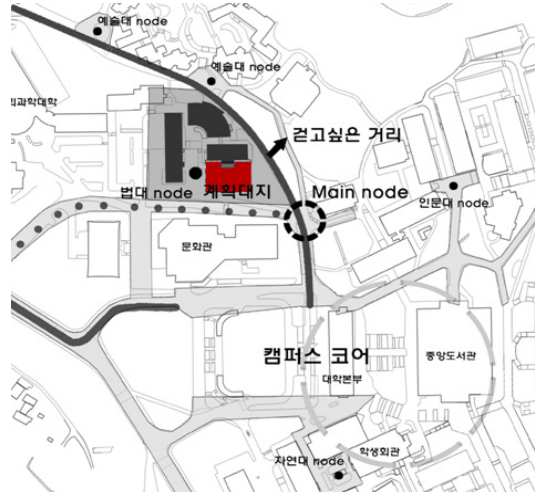
2) 평면계획 : 열람공간 이용자 중심의 열람실 공간구성. 법학도의 교육 및 연구 행위가 법전을 위주로 이루어짐에 따라 일반, 또는 연구 열람실을 중심으로 연계된 서고와 열람실의 계획이 중요한 공간구성의 특성으로 볼 수 있다. 따라서 법학전문도서관은 연구 열람실 중심의 교육시스템에 따른 다양한 자료를 이용하는 이용자 행위에 적극적으로 반응하는 열람공간 이용자 중심의 열람실 공간구성이 이루어지기 위하여 동일층에서 수평적으로 또는 다른 층에서 수직적으로 일반 열람 및 참고 열람실이 연계되어 계획되는 것이 중요하다.

3) 단면계획 : 교육 및 연구 공간과 열람실의 연계성법학전문대의 교육 특성상 세미나 및 모의 법정인 열람실과 서고의 부속적인 공간으로 구성되는 특성을 가진다. ‘진정한 의미의 도서관은 학습의 장소이며, 그 안에서 지적으로 변화하는 곳이다.’[10] 라고 윌트 크로우포드와 마이클 고먼이 언급한 것처럼, 법학도서관 또한 지속적으로 교육과 학습의 장소로 활용되기 위하여 열람공간을 중심으로 연계된 교육, 연구 공간구성계획이 이루어져야 한다. 따라서 주된 교육시설인 모의법정이 도서관 내에 위치하고, 세미나 시설 같은 연구공간이 일반 및 참고 열람실과 연계되는 것이 교육의 전문성을 높이기 위한 전문대학원의 교육 방법에 부응한 법학전문도서관으로서의 공간구성계획이 될 것이다.

[표 14] 법학도서관 공간구성특성 요약
 [Table 14] Law school Library Spatial Feature Summary

진입 공간 구성	요소	전시공간 및 휴게공간	
	K대	전시공간×	휴게공간×
	K2대	전시공간○	휴게공간○
	S대	전시공간×	휴게공간×
공간 구성 특성	장점: K2대의 경우 전시공간 및 휴게공간이 계획되어 이용자의 접근성을 높이고 있으며 이는 대학 캠퍼스 내에서 다양한 이용자의 접근 및 쾌적한 교육 환경을 구현하기위한 계획방법이다.		
열람 공간 구성	요소	일반 및 참고 열람실	
		계획 유,무	수평, 수직적 연계
	K대	일반열람실○ 참고열람실○	수평적 연계
	K2대	일반열람실○ 참고열람실○	수직적 연계
S대	일반열람실× 참고열람실○	연계 없음	
공간 구성 특성	장점: 일반 열람실을 중심으로 참고 열람실이 K대는 수평적으로 연계되고, K2대는 수직적으로 연계되어 이용자의 사용성을 고려한 계획방법이다.		
교육 연구 공간 구성	요소	세미나, 모의법정 시설의 유,무	세미나, 모의법정 시설과 열람실과의 연계
	K대	세미나실 ○	수평적 연계
		모의법정 ○	수직적 연계
	K2대	세미나실 ○	수평적 연계
		모의법정 ○	수직적 연계
	S대	세미나실 ○	수직적 연계
모의법정 ×		연계 없음	
공간 구성 특성	장점: 세미나실이 열람실과 수평적 연계가 되어 있어 교육 및 연구 효과 향상에 기여하고 있다. 모의법정의 경우, 수직적으로 연계되어 교육의 부속적 역할을 수행한다.		

지의 주변현황으로는 캠퍼스의 코어에 해당하는 본관과 중앙도서관이 인근에 위치하고 있다. 또한 북쪽으로부터 예술대, 법대, 인문대 단지가 이어져 있으며, 이 단과대학들의 절점을 잇는 걷고 싶은 거리가 조성되어 있다.



[그림 12] 법학전문도서관 부지현황분석
 [Fig. 12] Site Analysis

4.1.2 계획의 기본 방향설정

본 계획안은 법학전문 도서관 특성분석에 따라 법학도서관의 계획 시 고려해야 할 요소들을 토대로 계획하고자 하였고. 기본 계획 방향은 다음과 같다.

- 1) 배치계획의 주안점
 - 기존 도서관을 고려한 증축계획
 - 연결성을 고려한 캠퍼스 코어와 인접유도
 - 접근성을 고려한 걷고 싶은 거리의 활성화
- 2) 평면 및 단면계획의 주안점
 - 접근성을 고려한 진입층의 공간구성
 - 열람공간 이용자 중심의 열람실 공간구성
 - 교육 및 연구 공간과 열람실의 연계성

4. 법학도서관 디자인 계획안

4.1 계획안의 기본방향

3장에서 살펴본 법학도서관의 설계 고려사항을 중심으로 다음과 같은 법학도서관 기본 방향 설정을 통한 계획안을 제시하고자 한다.

4.1.1 계획 부지 현황

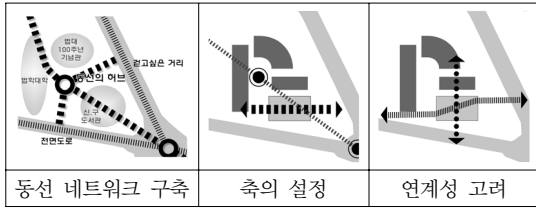
계획부지는 캠퍼스 내에 기존의 법대 단지에 위치하며, 기존의 법학 도서관 앞쪽에 위치한 부지이다. 계획 부

4.2. S대학교 법학도서관 계획안

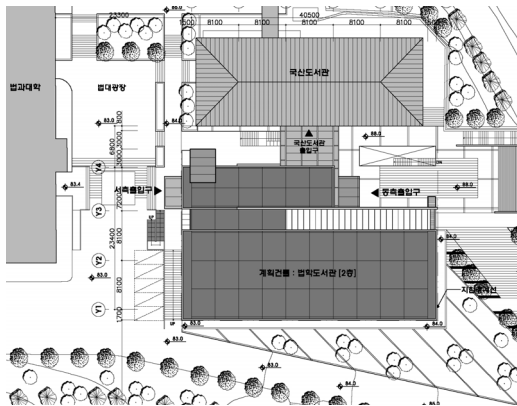
4.2.1. 배치 계획 및 매스 계획

1) 배치계획 : 캠퍼스 단지 내에서 동선의 네트워크를 유지하는 동선의 허브적 기능을 가지는 배치계획이다. 이러한 동선의 허브 역할로 인해 접근성의 용이하고 동선의 절약을 유도할 수 있다. 그리고 동서방향의 축 설정을 통한 건물방향설정, 길에 대응한 방향과 함께 법대 노드의 가상연결 축을 고려한 배치로 축의 설정을 기본 배치 계획의 주된 계획 요소로 적용하였다. 법학도서관의 특성

인 연계성을 고려하여 법대 건물들과의 연계성, 그리고 외부공간의 연계성을 반영한 배치계획을 하였다. 기존 길의 방향에 순응하여 동서방향의 축을 기본으로 배치하였다. 추후 기존도서관의 변화에 유연하게 대처할 수 있도록 기존 도서관과의 이격거리를 최대한 확보하였다. 기존 도서관이 존치될 경우출입구 연결을 통해 기능 및 동선이 연결될 수 있으며, 기존 도서관이 철거될 경우, 공용공간을 이용하여 연결, 어떠한 변화에도 유동적으로 연계가 가능하다. 대지의 레벨차를 적극적으로 이용하였다.



[그림 13] 법학전문도서관 배치개념
[Fig. 13] Site Plan Concept

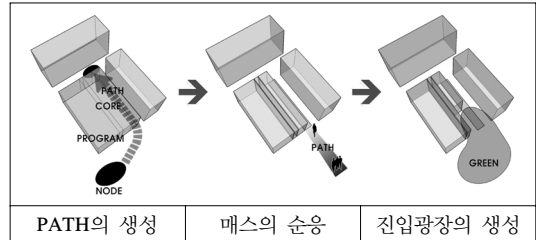


[그림 14] 법학전문도서관 배치계획
[Fig. 14] Site plan



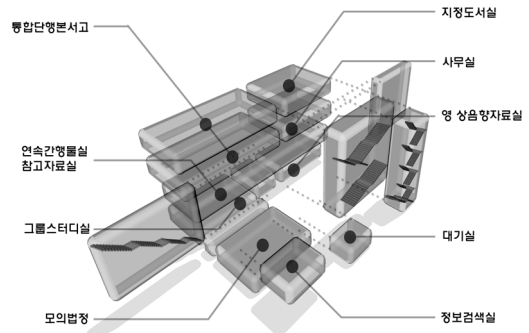
[그림 15] 법학전문도서관 계획안 모형사진
[Fig. 15] Model Photo

2) 매스계획 : PATH의 생성을 유도하기 위해 배치계획에서 설정한 노드의 연결로 새로운 흐름이 생성한다. 기존 건물 군과의 조화를 위해 기존 컨텍스트에 순응하는 매스를 계획한다. 대지에서 나타나는 유동적 흐름이 매스에게 영향을 주면서 매스가 분절되고 켜가 생성되는 계획이 이루어진다. 또한 새로운 녹지광장을 계획한다. 새로운 녹지 광장은 켜의 일부가 되면서 진입광장의 역할을 하게 계획하였다. 제시된 프로그램을 근거로 각 프로그램을 개별 매스로 설정하여 계획하였다. 분리된 프로그램 매스를 관련도 높은 영역까지 묶어서 조합함으로써 동선을 단축시킬 수 있다. 코어의 계획은 띠 형태의 코어를 사용함으로써 프로그램 매스의 활용이 자유롭게 할 수 있는 장점이 있다.

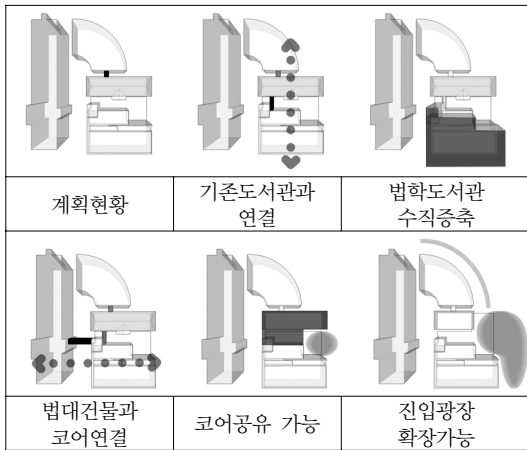


[그림 16] 법학전문도서관 MASS개념
[Fig. 16] Mass Concept

3) 확장계획 : 본 계획안은 확장계획을 고려한 계획으로서 도서관의 통합 운영을 위한 기존도서관과 연결가능성을 1차적으로 고려하였고, 법학도서관 수직 증축가능성과 법대건물과 코어연결가능성을 고려한 계획을 하였다. 추후 기존도서관 증, 개축 가능성을 고려한 코어를 공유 가능한 계획을 고려하면서 기존 도서관의 재건축시 가능한 진입광장의 확장가능성을 고려한 계획을 하였다.



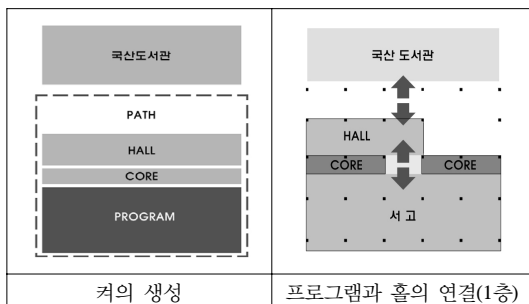
[그림 17] 법학전문도서관 MASS구성개념
[Fig. 17] Mass Composition Concept



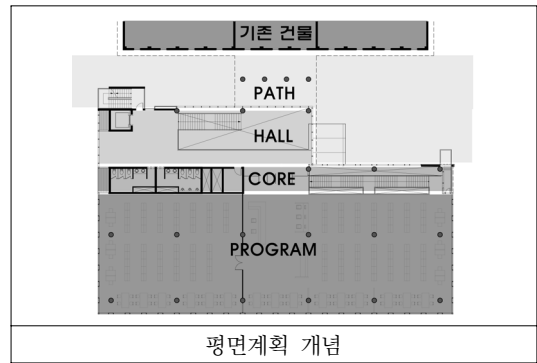
[그림 18] 법학전문도서관 확장 계획 개념
[Fig. 18] Expansion Plan Concept

4.2.2 평면 계획

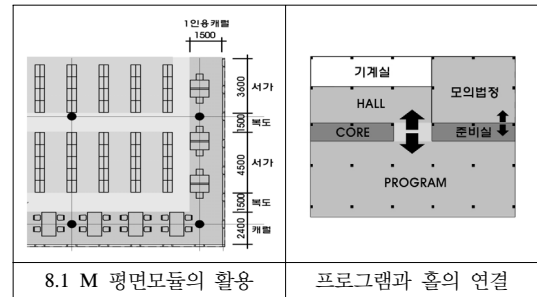
평면계획 시 주안점으로 설정한 접근성을 고려한 진입층의 공간구성을 위한 방법으로 켜를 생성하였다 이 켜는 Path, Hall, Core 그리고 열람공간이 위치하는 건축적 program영역으로 나누어 계획을 하였다. 기능별 켜의 생성에 의해 영역은 구획되도록 계획 하였고 1층과 지하층에는 띠 코어를 중심으로 공용 홀과 서고, 열람실이 연결되도록 계획하였다. 코어를 중심으로 공용공간과 열람실 공간을 분리 계획함으로써 도서관의 열람공간과 공용공간의 명확한 분리가 이루어지게 계획하였다. 또한 이용자 중심의 열람실과 서고의 공간구성을 위해 기본 모듈계획은 동서방향 8.1m, 남북방향 8.1m과 7.2m를 기본모듈로 계획하였다. 주 공간인 열람실 내부의 기본모듈은 8.1m × 8.1m 이며, 서가 및 복도, 연구용 캐럴을 효율적으로 배치할 수 있다. 또한 평면의 기본모듈은 입면에도 적용되어 합리적이고 경제적인 외벽을 구성할 수 있다.



[그림 19] 법학전문도서관 평면개념1
[Fig. 19] Plan Concept 1



[그림 20] 법학전문도서관 평면개념2
[Fig. 20] Plan Concept 2



[그림 21] 법학전문도서관 평면모듈 및 계획
[Fig. 21] Plan Module & Design

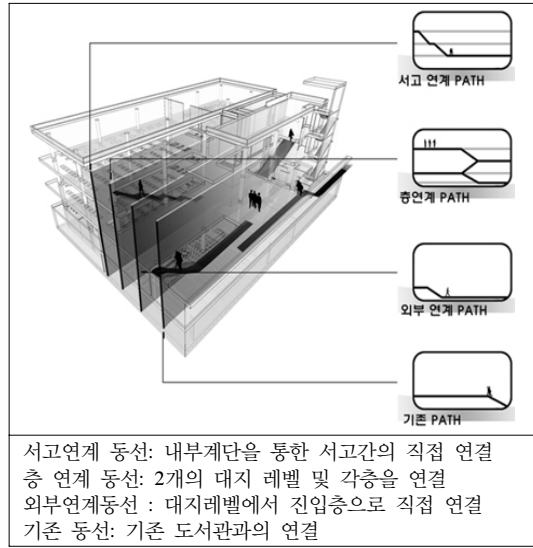
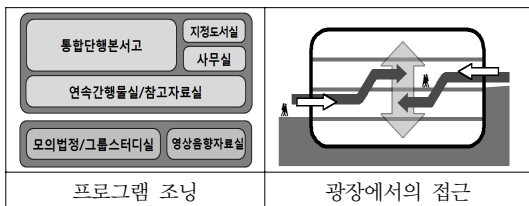
교육 및 연구 공간과 열람실의 연계성을 고려하여, 지하 2층 평면계획은 모의법정, 그룹스터디 실, 종합영상음향실, 휴게실 등 단순히 도서관의 기능이 아니라 법대의 교육 및 연구기능을 수용하고 있다. 열람실 내부들의 연결과는 별도로 독립적인 조닝을 하였으며, 지하1층에서 오픈직통계단을 통해 시각적, 공간적으로 직접적이며 편리한 접근이 가능하도록 계획하였다. 지하1층 평면계획은 실제 법대 캠퍼스의 주 진입 층으로서의 접근성을 높이도록 참고열람실, 정기간행물실로 이루어진 열람실과, 정보검색실, 로비, 선크 공간과 함께 출입구가 구성되어 있다. 1층 평면계획은 단행본서고, 열람실, 폐가식서고, 사무실 등이 배치되어있으며, 기존 도서관으로의 연결 및 선크 공간으로의 연결, 서고 간 연결, 홀의 연결 등 각 대지레벨 및 다른 층으로의 연계동선이 드러나 보이게 구성되어있다. 2층 평면계획은 단행본서고, 열람실이 배치되어있으며, 모듈에 의한 서가 및 캐럴배치 등이 명확하게 인지되도록 구성되어있다. 또한 지정 도서실(일반 열람실)이 계획되어 추후 수직 증축 시 일반열람실의 기능이 연속적으로 구축되도록 계획하였다.

지상1층	지상2층
1.보존서고 2.사무실 3.통합단행본서고	1.지정도서실(일반 열람실) 2.통합단행본서고
지하1층	지하2층
1.정보 검색실 2.참고자료실 3.연속간행물실	1.모의법정 2.영상자료실 3.휴게실 4.그룹 스튜디오

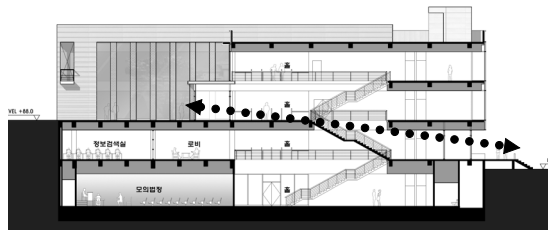
[그림 22] S대 법학전문도서관 계획평면
[Fig. 22] S Univ. Law school Library Plan

4.2.3 단면계획

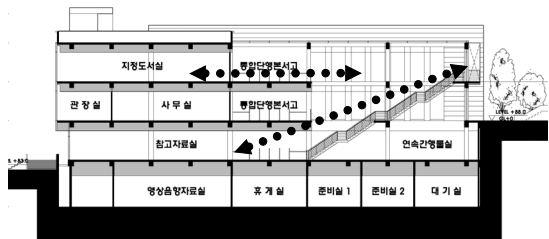
단면계획에서 층고는 지하2층 4.8m / 지하1층, 1층, 2층 4m 로 계획되었다. 단면은 각 프로그램별로 서고공간/열람공간/교육공간/연구공간/사무공간/공용부분 등이 명확하게 조닝이 되어있으며, 각 프로그램들을 연계하거나 각 레벨들을 연결하는 동선들이 단면에서 연속적으로 드러난다. 이러한 동선을 4가지로 분류하였다. 열람실 연계 동선은 서고연계 Path로 설정하였고, 교육공간으로의 접근은 공용공간의 층별 연계를 통한 접근으로 해결하였다. 또한 이용자의 외부에서의 접근을 고려한 2개의 진입레벨을 적극적으로 활용하여, 기존의 외부 연결 동선 외에 진입홀로 접근하는 동선을 추가적으로 계획하였다. 이러한 2개의 동선이 중앙 홀로 집중되고 수직적으로 이동하게 되는 단면 계획을 하였다. 일반 열람실 중심의 공간구성으로 이루어져야 되는 특성을 고려하여 사무공간 위층인 2층에 지정도서실이 위치하며 참고자료실, 연속간행물실과의 연계성을 위해 별도의 연결계단을 계획하였다.



[그림 23] S대 법학전문도서관 단면개념
[Fig. 23] S Univ. Law school Section Concept



[그림 24] S대 법학전문도서관 계획단면 1
[Fig. 24] S Univ. Law school Library Section 1



[그림 25] S대 법학전문도서관 계획단면 2
[Fig. 25] S Univ. Law school Library Section 2

5. 결론

- 1) 법학도서관의 공간구성은 연구결과 다음과 같은 특성이 나타난다. 기본적으로 법과 대학 단지 안에 배치되는 특성에 의해서 연계성을 고려한 배치와 이에 따른 접근성을 고려한 진입공간 구성이라는 특

성이 나타나고 있으며, 기존 대학 중앙도서관의 열람실 구성의 형식과 다르게 법학도서관의 이용자의 행위가 법전을 위주로 이루어짐에 따라 일반열람실 또는 독서실을 중심으로 연계된 서고와 열람실의 계획이 중요한 공간구성의 특성으로 볼 수 있다. 또한 법학전문대의 교육 특성상 세미나 및 모의 법정 이 열람실과 서고의 부속적인 공간으로 구성되어짐에 따라 교육 및 연구 공간과 열람실의 연계성이 주요 특성으로 나타난다.

2) 이러한 연구결과를 토대로 한 법학도서관 설계 시 다음과 같은 디자인 쟁점사항을 도출하였다.

첫째, 대부분의 법학도서관이 법대단지 안에 위치함에 의해서 연계성이 중요한 계획 요소이며, 이러한 연계성을 기반으로 한 도서관 기능의 활성화를 위해서는 다양한 접근동선 설정에 따른 진입공간으로의 유도과 이를 통한 진입공간의 접근성 향상이다. 접근성을 고려한 진입층 공간구성은 교육의 장소, 이용행태, 접근성과 연계성의 측면을 고려하여 구성하여야 하며, 공용공간(로비, 전시, 휴게실 등)과 함께 열람공간을 계획하여야 한다. 4장에서 제시한 계획안에서는 주 진입레벨인 지하 1층에 정보검색실을 계획하여 접근성을 높이고자 하였다.

둘째, 열람실의 공간구성은 기존 대학 도서관의 일반 열람실과 유사한 공간구성을 가지나 대학 도서관의 서고 중심적 공간구성보다는 일반 열람실 중심의 공간구성으로 이루어져야 되는 특성이 나타남에 따라서 일반 열람실 또는 독서실에서 다른 참고 열람실로의 연결이 용이해야한다. 4장에서 제안한 계획안의 경우는 2층에 지정 도서실과 참고자료실, 연속간행물실과의 연계성을 위해 별도의 연결계단을 계획하였다. 따라서 열람공간 이용자 중심의 열람실 공간구성이 계획되기 위한 방법으로는 일반열람실 또는 지정 도서실이 진입공간과 직접 연계되는 계획이 이루어 져야 된다.

셋째, 열람, 서고, 교육의 기능적 공간들이 유기적으로 구성되어야 한다. 법학전문대의 교육 특성상 세미나 및 모의 법정 이 열람실과 서고의 부속적인 공간으로 구성되는 교육 및 연구 공간과 열람실의 연계성을 고려한 공간구성의 특성이 나타남에 따라서 공공 도서관의 교육기능과 유사한 특성이 드러난다. 따라서 코어를 중심으로 교육 및 연구 공간과 열람실을 수직적으로 연계하여 열람실과 교육 연구 공간의 연계성을 높이는 동시에 외부에서의 접근도 고려한 계획이 되어야한다.

위와 같은 계획 요소를 적용한다면, 다양한 자료에 접속하면서 이용자의 일반 열람실을 중심으로 공간이 이용되는 법학전문 도서관의 공간구성에 대한 해법이 나타날 수 있으며 전문법조인을 양성하기위한 교육의 핵심시설

로 사용하고자하는 목적에 부응하는 도서관 계획이 가능할 것이다.

References

- [1] Thomas A. Marcus, *Building & Power*, P244-246, Spacetime, 2006.
- [2] NIKOLAUS PEVSNER, *A History of Building Type*, P93-103, Princeton University Press, 1976.
- [3] Ibid. P106
- [4] Myung-Ja Hong, *A Study on the Standards for Approval of Korean Law School Library*, *Journal of Korean Library and Information Science Society*, Vol.37, No.2, P350, 2006.
- [5] Ibid. P353
- [6] Ibid. P359
- [7] Shin, Hyun-Soo, *A Study on the Spatial Change of a University Library in response to the Condition of Information Environment*, *Proceeding of Annual Conference of the Architectural Institute of Korea Planning & Design*, Vol.18, No.1, P63, 1998.
- [8] Myung-Ja Hong, *A Study on the Standards for Approval of Korean Law School Library*, *Journal of Korean Library and Information Science Society*, Vol.37, No.2, P360, 2006.
- [9] Thomas A. Marcus, *Building & Power*, P245-246, Spacetime, 2006.
- [10] Lee, Gyeong Hoon, *A Study on the spatial Feature of Libraries according to its Change in Character*, *Journal of the Architectural Institute of Korea Planning & Design*, Vol.19, No.8, P151, 2003.

최 성 우(Sung-Woo Choi)

[정회원]



- 1992년 2월 : 홍익대학교 공과대학 건축학과 (공학사)
- 1994년 2월 : 서울대학교 공과대학원 건축학과 (공학석사)
- 1998년 10월 : 런던대학교 건축대학원 건축학과 (건축학 석사, M. Arch.) University of London, UCL, The Bartlett, School of Architecture.

• 2008년 8월 ~ 현재 : 강원대학교 (춘천 캠퍼스) 공과대학 건축학과 조교수

<관심분야>

건축설계, 건축이론, 건축계획