

# 워케이션 공유오피스 공간디자인(지방 자치단체 시설 리모델링을 통한)

김진형

청운대학교 공간디자인학과

e-mail: jinkim@chungwoon.ac.kr

## Workspace Shared Office Space Design(For a Local Government Facility Remodeling)

Kim, JinHyung

Dept. of Spatial Design Chungwoon University

### 요약

본 논문에서는 충남 소재의 지방자치단체 소속의 관광관련 다목적 시설을 리모델링하여 최근 유행하고 있는 워케이션 공유 업무 공간을 조성하는 사업과 관련하여 이를 위한 공간디자인의 방안을 제시하는 것을 목적으로 한다. 본 연구는 워케이션 공간에 적용 가능한 디자인을 살펴보고 특정 공간의 리모델링에 워케이션 공간을 위한 디자인을 조사하였으며 이러한 조사를 바탕으로 적절한 디자인을 제시하고자 한다.

### 1. 서론

워케이션(worcation)이란 '일(work)'과 '휴가(vacation)'의 합성어로, 근로자가 휴가지에서 일상적인 업무를 수행하면서 관광과 휴양을 동시에 실시하는 것을 의미. 젊은 세대의 인구가 수도권에 집중적으로 유입됨에 따라 지방의 인구 감소가 꾸준히 일어나고 있다. 이러한 인구 감소로 인해 많은 지역의 경제가 침체되고, 일부 지역은 지방 소멸 단계에 이르고 있는 상황. 지자체는 워케이션을 통해 침체되어 있는 경제 활성화를 기대하고 있다.

근로자는 삶과 일의 균형을 맞추고 소위 워라밸을 중요시하는 젊은 세대의 증가 추세에 있다. 그리고 기업은 근로자의 건강과 행복을 고려하고 그들의 요구를 충족하며 인재 확보에 있어서 복지와 더불어 보다 쾌적한 근무환경의 제공은 중요한 요소이다.

공간 디자인 관점에서 워케이션 디자인은 입지에 있어서 대도시와 적절한 거리가 떨어진 자연환경에 있어서 우위에 있는 지역이 선호되고 있음을 생활공간대여 플랫폼 스페이스클라우드가 회원 450명을 대상으로 설문한 결과를 통해 확인할 수 있었다. 가장 선호가 높은 지역은 제주도 49%가 조사된 것을 보면 타 지자체는 기존의 의식을 전환하기 위한 새로운 여행 콘텐츠와 서비스 개발을 할 필요가 있음을 알 수 있다.[1]

워케이션은 이러한 환경의 변화 속에서 전 세계적으로 유행

하는 근무의 방식이고 우리나라에서도 많은 지자체에서 이를 도입하고자 하는 노력을 기울이고 있다.

본 연구는 충남 보령의 바닷가에 위치한 전망대를 갖춘 관광 기반 시설을 리모델링하는 프로젝트를 바탕으로 워케이션 공간조성의 공간디자인 방향 제시와 적용 가능한 디자인 요소의 제안을 목적으로 한다.

### 2. 입지 및 디자인 요구 사항

#### 2.1 입지 및 배치 현황

##### 2.1.1 대상 공간의 현황

- 매우 뛰어난 바다 조망을 가진 전망대 건물의 한 층이며 바다 조망이 가능한 워케이션 공간으로서 적합한 조건을 갖추고 있음
- 실내에서 3면이 주변 경관을 조망할 수 있는 통창 구조
- 비정형의 평면 구조와 진입부의 여유 공간이 넓은 편임
- 현재 중심부에 서로 등을 맞대는 테이블이 위치하고 있음. 중심부에는 전기 전원이 연결되어 있지 않음
- 현재 가구는 위층의 전망대에 설치된 가구와 같이 설치된 것으로 보임
- 옥상 정원은 최근 설치된 모습이며 다양한 조경 디자인을 적용한 넓은 공간임
- 옥상 조경 공간의 팬스를 비롯한 시설물 디자인은 주변의 경관을 조망하기에 불리함
- 팬스는 높고, 시야를 가리는 디자인인데 이는 안전을 고려

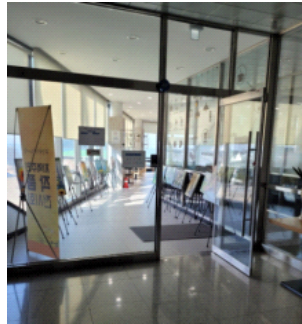
하였지만 전체적인 공간디자인을 파악하지 못하고 조경디자인 관점에서 일방적으로 디자인한 결과로 보임

## 2.2 디자인 요구 사항

- 휴양지에 일하는 위케이션 충남 구축과 관련하여 무창포타워 2층 휴게공간을 공유오피스 공간으로 리모델링하고자 함
- 기존에 사용하던 가구를 최대한 활용하여 공유오피스 특징이 나타나는 배치를 하고자 함 - 가운데 공간은 회의를 할 수 있도록 가구를 배치하고자 함
- 현재 사용하지 않는 카페 조리대 공간에 대하여 조리대의 특징을 살리는 방안과 카페 조리대 공간을 휴게공간으로 바꾸는 방안을 원함



[그림 1] 대상 공간

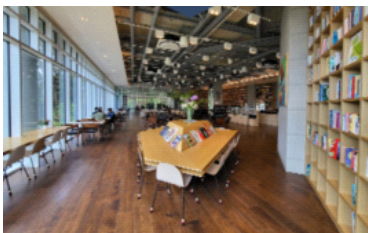


[그림 2] 카페 입구

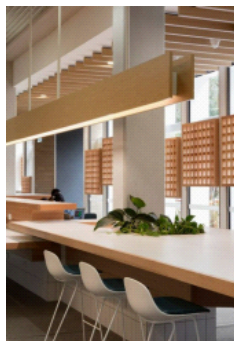
## 3. 공간 및 시설물 계획

### 3.1 공간 요소별 사례

#### 3.1.1 테이블 디자인



[그림 3] 대형 테이블 사례 1(입체 형태 중앙 배치)



[그림 4]기둥과 테이블의 결합 사례

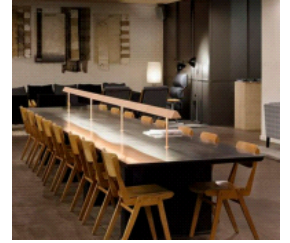
- [그림 3]은 입체적 형태의 테이블 사례로써 중앙 상부에 기둥 형태의 구조물이 있음
- 해당 공간은 중앙부에 전기 공급이 안 되는 상태이므로 전기 공급을 위해서는 바닥 공사 또는 천장을 통한 전기 공급이 필요한 상황임
- 바닥 공사에 비하면 중앙부에 조형물 또는 목재 기둥 형태

의 실내 조경 요소를 이용한 기둥을 통해 천장으로부터 전기를 인입하는 것이 해당 공간의 공비에서 비용적으로 유리함.

- [그림 4]는 테이블과 기둥, 그리고 조명을 결합한 형태로서 해당 공간에 응용 가능한 디자인이고 그림 6은 공간 형태에 맞춰 부정형의 테이블을 배치한 사례로서 해당 공간에도 응용 가능한 디자인임



[그림 5] 대형 테이블 디자인 사례 2



[그림 6] 대형 테이블 사례 3

- [그림 5]는 공간 형태에 맞춰 부정형의 테이블을 배치한 사례로서 해당 공간에도 응용 가능한 디자인임
- [그림 6]은 테이블에 조명을 결합하여 집중도를 높이고 인테리어 디자인적으로 차별화를 꾀한 디자인 사례임

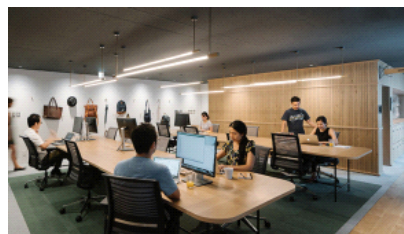


[그림 7] 대형 테이블 중심의 공간 배치 사례



[그림 8] 대형 테이블과 개별 테이블, 천장 루버 적용

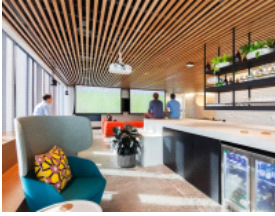
- [그림 7]은 테이블에 조명을 결합하여 집중도를 높이고 인테리어 디자인적으로 차별화를 꾀한 디자인 사례임
- [그림 8]은 중심부에 대형 테이블을 배치하고 창 측으로는 바 형태의 테이블을 배치하는 것이 전망이 뛰어난 해당 공간의 특성상 좋다고 판단됨



[그림 9] airbnb's tokyo office, 협업을 위한 주문제작 테이블 적용

- [그림 9]의 경우와 같이 주문제작을 통한 공간 크기에 맞춤형 테이블을 적용하는 경우 공간에 딱 맞는 단순하고 균형 잡힌 공간의 이미지를 만드는 장점이 있음.

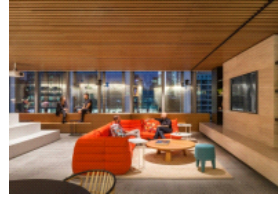
3.1.2 기타 공간 요소의 적용



[그림 10] 대형 스크린 설치



[그림 11] 프라이빗 스페이스 사례



[그림 16] 자유로운 분위기의 라운지 체어 사례



[그림 17] WEWORK COLISÉE. Paris, France

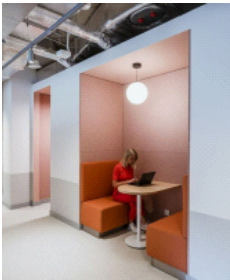
- [그림 10] 은 대형 스크린이 설치된 자유로운 공간 배치 사례로써 스크린을 활용한 회의 업무와 더불어 영화, 스포츠 감상 등의 오락 활동도 겸할 수 있는 다기능으로 활용 가능
- [그림 11] 은 부스 형태의 개인 공간 사례로써 독립된 공간 설치를 통해 공간을 분절하고 개별 공간을 제공하여 개인별 업무에 집중할 수 있는 공간을 제공



[그림 12] 통로 옆 공간의 활용 사례



[그림 13] 오픈 부스\_1인



[그림 14] 오픈 부스\_다인



[그림 15] 프라이빗 커뮤니케이션 존

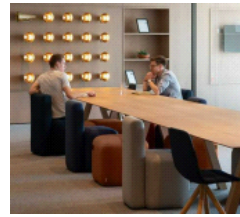
- 다양한 형태와 기능의 개별 공간 디자인이 가능하며 워케이션 이용 기업의 다양한 요구를 수용하기 위해서는 전체 공간 규모의 한계 내에서는 제공 공간의 디자인은 다양성을 확보하는 것이 필요하다.

3.1.3 공용 공간의 디자인 요소

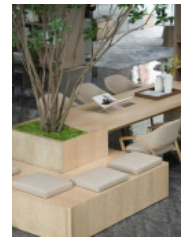
- 공용 공간의 경우 가구 디자인에 따라 공간의 분위기가 달라짐
- [그림 16] 은 자유로운 분위기를 유도하는 소파 디자인의

사례임

- [그림 17] 은 전형적인 소파 배치와 다양한 형태의 업무용 가구 배치에 의한 공간 구성의 사례임

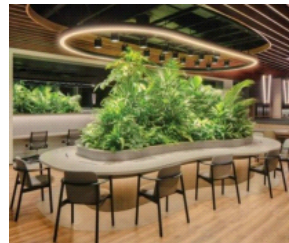


[그림 18] 대형 테이블 디자인 사례

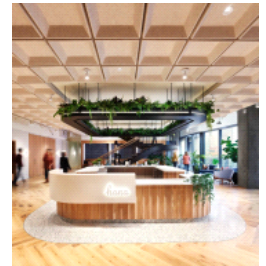


[그림 19] 테이블과 실내 조경 결합

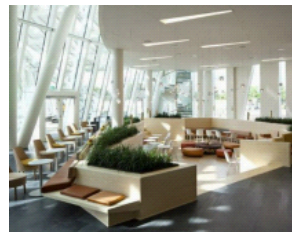
- [그림 18]은 대형 테이블 디자인과 개성 있는 의자가 공간의 분위기를 만들고 있음



[그림 20] 테이블과 조경요소 결합



[그림 21] 입체적 중앙 테이블 디자인



[그림 22] 중앙부 일체형 가구 디자인 적용 사례

- [그림 22]테이블과 좌석이 일체형으로 가구화된 디자인 사례
- [그림 20], [그림 21] 조경과 가구가 결합하여 전체적으로 조형요소로 만든 사례임

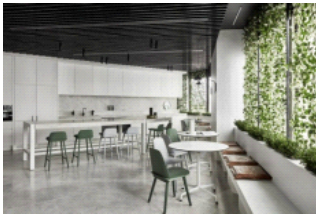
### 3.1 재료 및 색채



[그림 23] Travel Technology Company Offices - Singapore



[그림 24] 테이블과 실내조경 사례



[그림 25] 그린 단일톤 디자인 사례

보임.

유비쿼터스 업무 환경 마련을 위한 모든 테이블과 개별 및 공용 공간의 전원 공급과 원활한 무선 인터넷 환경은 필수이며 자유로운 업무 접근성을 위한 공간 및 가구 디자인을 사례 별로 제시하였음

#### 참고문헌

[1] <https://www.sedaily.com/NewsView/29S38D1ERB>

- [그림 24] 밝은 톤의 목재 색상과 어두운 색상의 유리 프레임이 잘 조화되고 있음
- [그림 25] 모노톤 바탕에 그린 색상을 적용한 사례임. 그린 컬러는 자연의 요소로써 위케이션 디자인에 가장 적합한 색상의 하나이지만 지나치게 반복 사용하는 경우 단조로워지는 단점이 있을 수 있으므로 그린 색상을 응용한 톤의 변화를 시도하는 것은 이러한 문제를 극복하는 방안이 될 수 있다. [그림 23]

### 4. 결론

제주시와 서귀포시에 두 개의 지점을 운영하는 위케이션 업체의 경우 1일 만 원대의 이용료를 받고 운영하고 있는데 해당업체와 연계된 스테이(숙소) 이용자는 무료로 사용하게 하고 있다. 이는 1박 20만원 내외 또는 한 달 살기 200만원 대의 숙박 요금을 고려하면 오피스 공간은 숙소의 부수적인 서비스로 파악됨. 따라서 위케이션의 운영은 필연적으로 숙박을 결합하는 형태가 될 수 밖에 없다고 볼 수 있으며 각종 체험, 레저, 맛집 등 다양한 프로그램의 제공이 따라야 할 것으로